

RAPPORT ANNUEL 2023



SOMMAIRE

Avant-propos

05

01

À PROPOS D'EPIC

- Notre mission, nos valeurs 08
- Notre modèle, notre impact 11
- Financement stratégique 12
- Epic en 2023 14

02

RÉPONDRE AUX DÉFIS D'AUJOURD'HUI

- Nos portefeuilles et thématiques clés 16
- Nos actions programmatiques en 2023 : sélection, évaluation et financement 24
- Nos portefeuilles d'associations :
 - Enfance & Jeunesse 36
 - Environnement & Générations futures 50

03

AMPLIFIER NOS ACTIONS

- Levée de fonds : mobiliser une communauté puissante de donateurs 54
- Le Giving Lab, source d'innovation 60
- Nos ambassadeurs 62
- Évènements et enchères philanthropiques 66

04

GOVERNANCE & ÉQUIPE



AVANT- PROPOS

Depuis notre création, nous sommes mobilisés pour proposer un nouveau modèle de philanthropie. Servir les enfants et les jeunes les plus vulnérables, tout en préservant la planète sur laquelle ils vivent, exige une créativité quotidienne et un engagement croissant de la part de nos partenaires.

Avec Epic, nous sommes déterminés à offrir une vraie chance au changement. Après presque dix ans de travail, notre modèle a prouvé son efficacité. Notre expertise dans la sélection, le soutien et l'évaluation d'organisations à fort impact nous permet de faire une différence tangible et mesurable. Nous continuons d'apprendre et d'innover afin de répondre aux nouveaux besoins sociétaux qui émergent et saisir les nouvelles opportunités. Notre objectif reste inchangé : créer et promouvoir un impact durable. L'approche d'Epic permet de répondre stratégiquement aux défis sociétaux et de changer des trajectoires de vie à travers la lutte contre la pauvreté, l'accès à l'éducation, la protection de la santé mentale, l'élimination de la violence contre les femmes et les enfants, la promotion de l'égalité des genres et la préservation de l'environnement pour les générations futures.

Cette année, nous avons élargi notre influence et renforcé notre impact grâce à des collaborations stratégiques et de nouvelles associations partenaires au Kenya et en France, augmentant ainsi notre soutien aux populations vulnérables.

Nous avons également dynamisé le Giving Lab pour soutenir l'innovation dans les stratégies de générosité.

Notre impact direct se renforce chaque année par nos actions en tant que financeur stratégique et nous continuerons de soutenir sans relâche des organisations qui apportent des services essentiels à ceux dans le besoin. En parallèle, nous favorisons un changement durable en investissant dans des stratégies d'impact indirect pour promouvoir les meilleures pratiques en philanthropie et faire du don la norme au niveau individuel et des entreprises.

Le don est porteur d'espoir dans notre monde actuel confronté à des inégalités croissantes. Bâtir une philanthropie stratégique qui mutualise les ressources et permet du financement pluriannuel et non alloué est essentiel et nécessaire pour démultiplier l'impact d'associations à fort potentiel.

Merci à nos amis et nos partenaires. Grâce à votre soutien et à votre fidélité, nous pouvons faire bouger les lignes de la philanthropie et créer un impact durable sur le monde.



Alexandre Mars
Président-Fondateur Epic Foundation



À PROPOS D'EPIC

Epic est une fondation internationale à but non lucratif qui a pour mission de transformer la vie d'enfants et de jeunes vulnérables, et de protéger la planète. Nous formons un pont entre des associations qui développent des solutions aux problèmes urgents de notre temps, et des individus et des entreprises désireux d'apporter des changements positifs.



54 associations

11 pays

\$80M mobilisés

© The Ideal Foundation



Transformer des vies, Protéger notre planète

Epic soutient une diversité d'organisations, à fort impact au niveau mondial, qui se consacrent à la résolution de problèmes sociaux majeurs et apportent des solutions innovantes et efficaces. Ces organisations se consacrent à faire progresser de manière significative la lutte contre la pauvreté, l'accès à la santé, l'éducation, l'emploi ou encore la protection de l'environnement, qui affectent les populations vulnérables du monde entier. Grâce à des partenariats stratégiques, Epic finance ces initiatives et les accompagne dans le développement de leur impact, dans une démarche de transparence et d'efficacité opérationnelle.

“ Nous croyons en un monde où les enfants et les jeunes, quels que soient leur origine, leur genre, leur sexualité, leur état de santé ou leur lieu de naissance, sont en mesure de vivre pleinement leur vie et sont à l'abri de la menace du réchauffement climatique. ”

CHANGEMENT
PLAIDOYER | IMPACT
REDEVABILITÉ
TRANSPARENCE



NOUS SÉLECTIONNONS ET SOUTENONS DES ORGANISATIONS À BUT NON LUCRATIF

Nous constituons et gérons des portefeuilles d'organisations à but non lucratif à fort impact, et pour lesquelles notre soutien stratégique changera la donne, en leur permettant de renforcer leur impact.



NOUS MOBILISONS DES DONATEURS

Nous proposons des solutions de dons innovantes permettant aux particuliers et aux entreprises de soutenir les organisations à but non lucratif de nos portefeuilles et de contribuer à un changement positif.



NOUS GARANTISSONS UN IMPACT

Nous analysons les performances des organisations soutenues et informons nos donateurs de leur impact, afin de garantir la confiance, la transparence et la redevabilité.

UN MODÈLE 100 %

Notre objectif est de promouvoir un changement durable pour les enfants, les jeunes et notre planète. Nous voulons faire bouger les lignes, en transformant de manière positive le fonctionnement actuel du secteur de la philanthropie. Nous agissons en qualité de Faas (fondation en tant que service), à titre entièrement gratuit, ce qui renforce notre modèle fondé sur la confiance et la transparence.

- 100 % des dons que nous percevons bénéficient aux organisations de notre portefeuille.
- 100 % des dépenses opérationnelles sont couvertes par notre conseil d'administration.



ÉTUDE DE CAS HARVARD

Harvard Business School et Harvard Kennedy School ont publié une étude de cas sur Epic.

IMPACT

Afin d'évaluer l'impact d'Epic sur nos organisations et nos donateurs, deux cabinets ont été mandatés pour réaliser des études de mesure d'impact :

- Impact Works Associates a évalué comment et dans quelle mesure le soutien d'Epic exerce un impact sur les organisations à but non lucratif.
- Koreis Conseil a cherché à répondre à trois questions sur le rôle d'Epic afin de faire évoluer les comportements en matière de dons.



70%

des organisations à but non lucratif estiment que le soutien d'Epic se révèle « transformationnel ».



81%

des donateurs qui rencontraient des problèmes de confiance dans les organisations à but non lucratif avant de travailler avec Epic déclarent qu'Epic les a aidés à surmonter ces difficultés.

1

UNE SÉLECTION MINUTIEUSE

Le processus de sélection rigoureux d'Epic permet aux donateurs de donner en toute confiance. Nous identifions des organisations à but non lucratif à fort impact grâce à une méthodologie exigeante s'appuyant sur plusieurs cycles de due diligence, des réseaux d'experts et des analyses de terrain. Nous nous engageons à garantir la solidité des organisations que nous finançons en procédant à une évaluation à 360° sur trois domaines clés : l'impact, les opérations et la gouvernance. Nous nous attachons aux causes profondes des inégalités et visons le changement systémique.

2

UN SUIVI RIGoureux

Le suivi est une priorité stratégique pour Epic. Nous investissons dans une méthodologie de suivi de premier plan, reconnue par le secteur, permettant aux associations soutenues de créer du changement positif. À travers un processus holistique, notre suivi couvre tous les aspects d'une organisation à but non lucratif, et pas uniquement un programme spécifique. Il encourage la collaboration, et se démarque ainsi des approches plus répandues de contrôle. Cela nous permet d'anticiper et de résoudre proactivement les problèmes au sein d'une organisation. Nous partageons notre analyse avec nos donateurs afin de leur apporter de la transparence et de la visibilité sur l'impact social que le don permet. Cela permet de renforcer la confiance et de démontrer aux donateurs que leur contribution fait une différence.

3

UN FINANCEMENT STRATÉGIQUE

Epic fait de l'impact une priorité en choisissant de financer les associations de la manière la plus transformatrice possible. Notre financement pluriannuel et non fléché permet de soutenir une organisation dans son ensemble, et non un projet spécifique. Nous croyons en l'expertise de ses membres pour affecter les fonds aux besoins les plus stratégiques. Le financement non fléché est primordial, car il permet aux associations d'innover, d'itérer sur leurs programmes et d'investir dans le changement d'échelle. Il garantit la flexibilité et la résilience, notamment pour répondre à des situations d'urgence comme celle de la COVID-19. Notre méthodologie rigoureuse de sélection et suivi nous donne la capacité de déployer du financement non fléché, encore rare dans le secteur de la philanthropie mais véritable catalyseur du changement. Epic s'engage au minimum à verser 100 000 dollars par an sur une période de 3 ans renouvelable, pour chacune de nos organisations soutenues. En général, ce montant est dépassé.

NOTRE CADRE D'ANALYSE EN 15 CRITÈRES

■ IMPACT

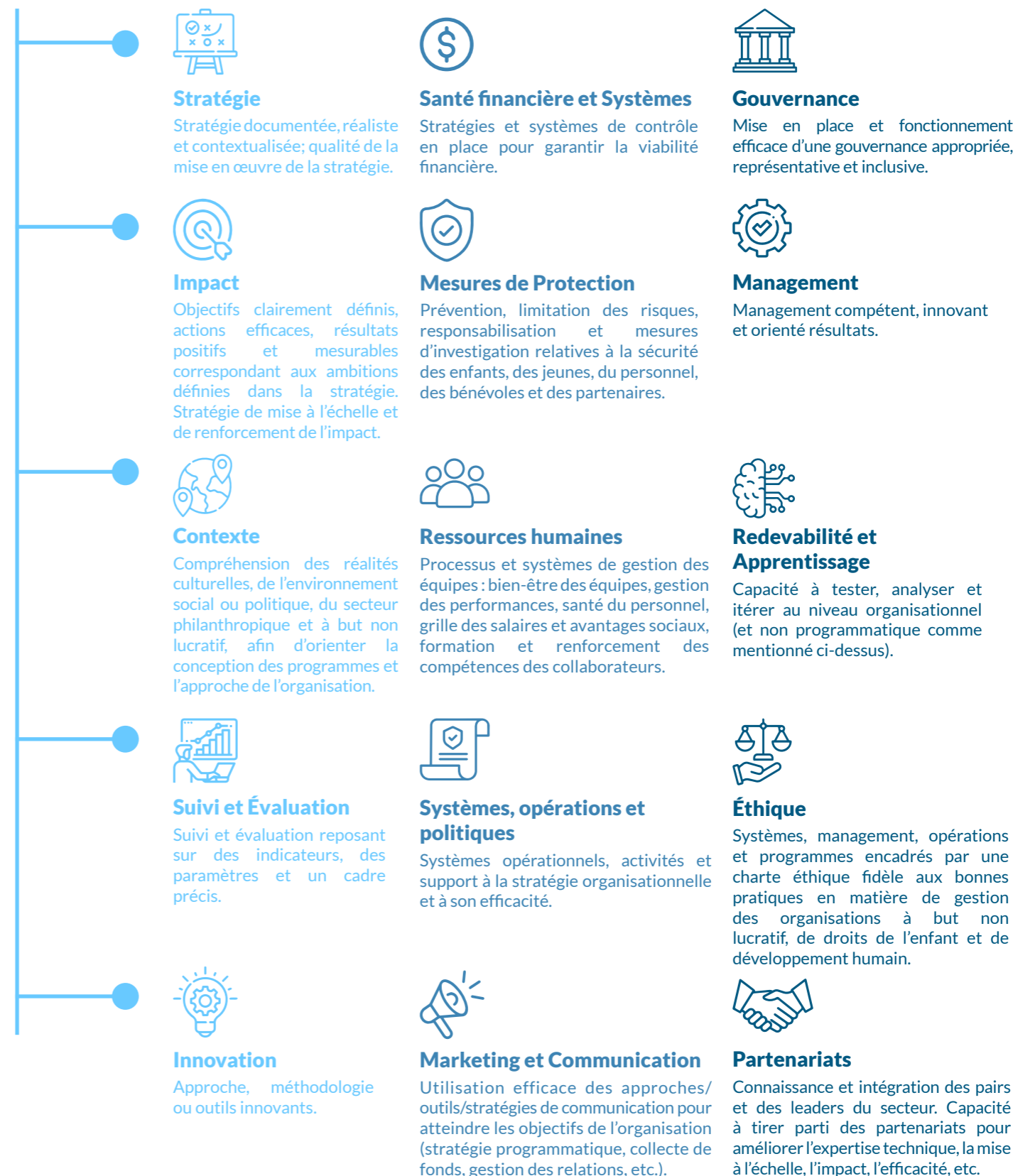
Epic recherche des preuves d'un impact social positif durable sur les personnes et les communautés que les organisations servent, ainsi que des opportunités de changement d'échelle :

■ OPÉRATIONS

Epic évalue et vérifie le fonctionnement d'une organisation, en se concentrant notamment sur l'efficacité opérationnelle, la transparence et la viabilité financière :

■ GOUVERNANCE

Epic évalue si l'association est pilotée par une équipe innovante et expérimentée, dotée d'une capacité avérée à engager les principales parties prenantes :



22

associations
d'exception

94 Ambassadeurs

Fonds mobilisés :

10M\$

+380 *pledgers,*
entrepreneurs
et investisseurs

+120 entreprises
partenaires

Entre
230 000 \$
et
470 000 \$
de fonds alloués par
association

3 Epic Nights
(Paris, Londres, New York)

2
nouvelles associations
sélectionnées au Kenya



Sarah TIRMARCHE
COO
Epic Foundation

L'année 2023 a d'abord été marquée par l'intégration de 2 nouvelles associations au Kenya, un formidable hub d'innovation sociale en Afrique de l'Est, renforçant ainsi le portefeuille d'organisations pionnières soutenues par Epic.

Cette année, nous sommes également très fiers d'avoir mobilisé des fonds de façon significative pour accélérer l'impact et contribuer bien au-delà de nos 100 000 USD de soutien initialement garantis, avec un minimum d'engagement en 2023 de 230 000 USD par association.

La confiance et l'innovation nous permettent chaque jour de renforcer notre communauté de donateurs et d'explorer de nouveaux horizons, dans des secteurs où la générosité et le partage de la valeur sont encore inexplorés. Epic permet de mettre en commun des ressources, de l'énergie et de l'influence autour d'une communauté toujours grandissante de donateurs, ambassadeurs, pledgers, investisseurs et entreprises partenaires. Le mouvement Epic continue de prendre de l'ampleur et de contribuer avec dynamisme aux enjeux sociaux et environnementaux.

RÉPONDRE AUX DÉFIS D'AUJOURD'HUI

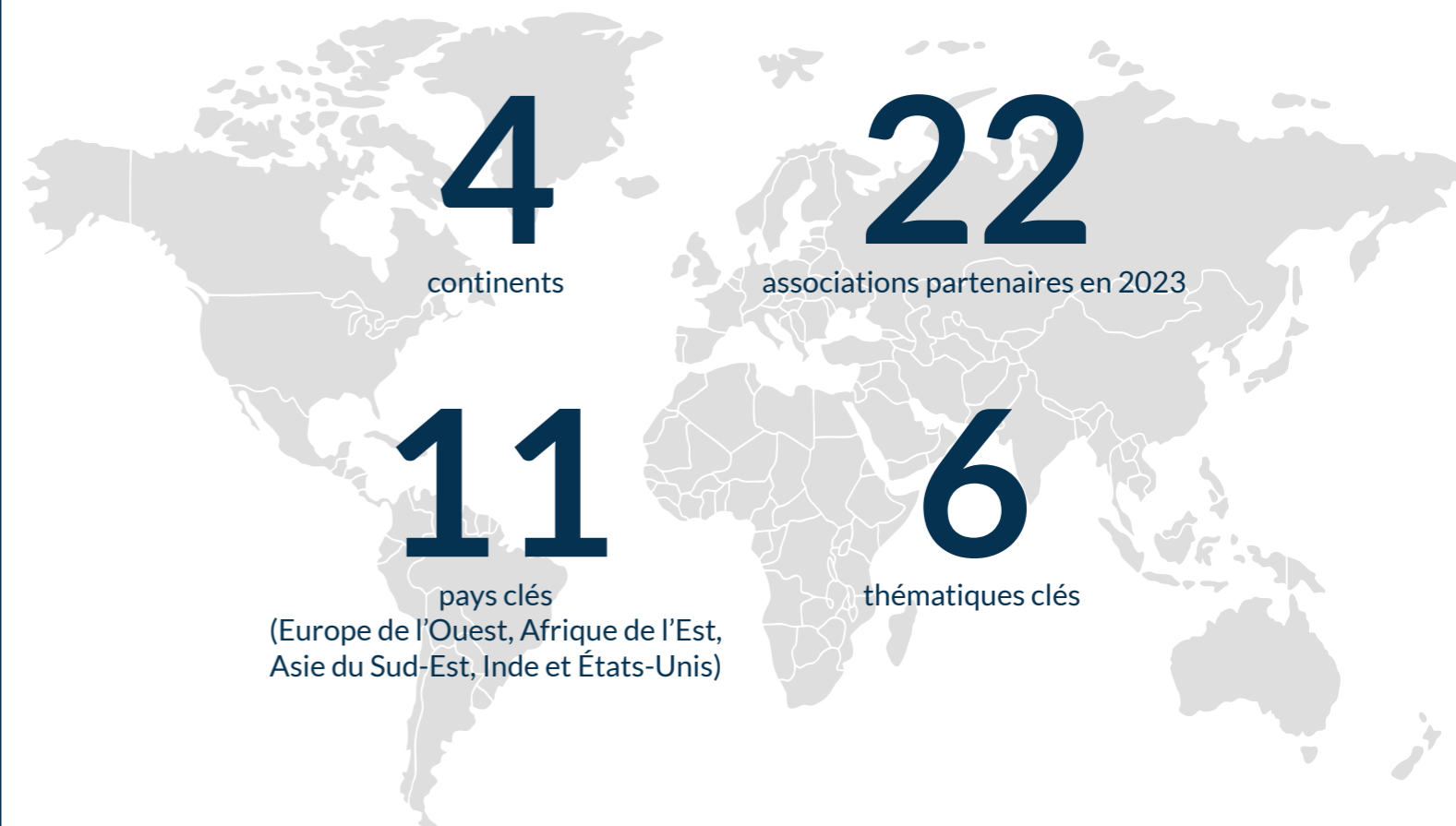
NOTRE POSITIONNEMENT

VUE D'ENSEMBLE DE NOTRE PORTEFEUILLE

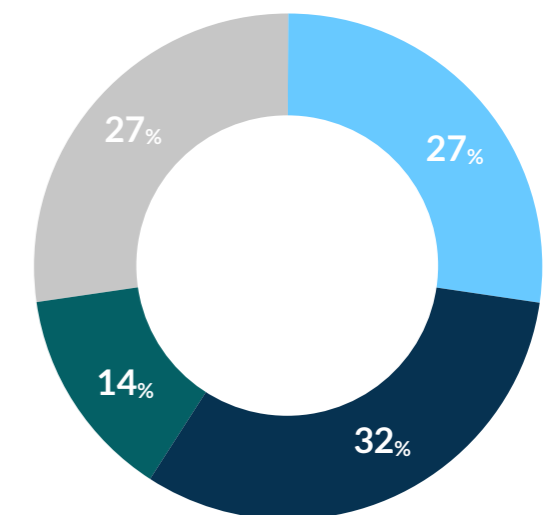
Avec Epic, nous nous engageons à apporter aux enfants et aux jeunes du monde entier les moyens de réaliser pleinement leur potentiel, quels que soient leur origine, leur genre, leur sexualité, leur état de santé ou leur lieu de naissance.

A cette fin, Epic joue un rôle essentiel de facilitateur et de catalyseur dans le changement d'échelle, en soutenant actuellement 22 associations de taille moyenne, reconnues pour leur impact et leur potentiel de croissance. Implantées sur quatre continents, ces organisations à but non lucratif s'engagent à générer des changements positifs significatifs dans six domaines thématiques clés. En les soutenant, notre mission est de répondre aux problématiques, nombreuses et interconnectées, qui empêchent un trop grand nombre d'enfants et de jeunes d'accéder à leurs droits fondamentaux et de bénéficier des conditions nécessaires pour réussir dans un environnement sécurisé, bienveillant, et émancipateur.

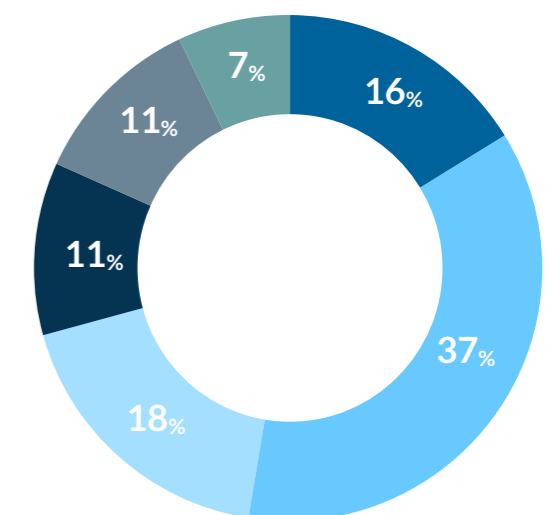
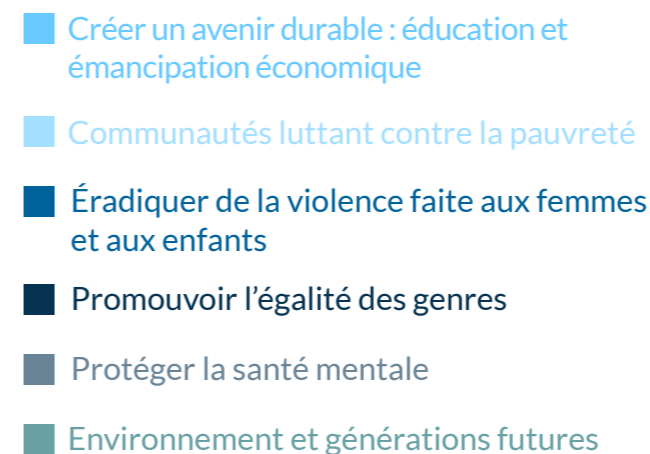
Les populations en situation de vulnérabilité, en particulier les enfants et les jeunes, sont également directement touchées par l'urgence climatique actuelle, et ce de manière disproportionnée en raison des inégalités structurelles. Ils souffriront de plus en plus des conséquences des décisions prises par les générations précédentes.



RÉPARTITION GÉOGRAPHIQUE



RÉPARTITION PAR SOUS-PORTEFEUILLE



ENFANCE ET JEUNESSE

Lancé en 2015 lors de la création d'Epic, le portefeuille « Enfance et Jeunesse » soutient des associations qui répondent aux nombreux problèmes auxquels sont confrontés les enfants et les jeunes vulnérables dans le monde entier.

Notre portefeuille est construit autour de cinq piliers clés, que nous considérons comme essentiels pour garantir le respect des droits des enfants et des jeunes et qu'ils puissent exploiter pleinement leur potentiel.

NOS CINQ PILIERS CLÉS :



Créer un avenir durable en termes d'éducation et d'émancipation économique



Protéger la santé mentale



Promouvoir l'égalité des genres



Lutter contre la pauvreté



Éradiquer la violence faite aux femmes et aux enfants



Chaque année,

1,7 milliard
d'enfants sont victimes de violence, et toutes les cinq minutes, un enfant en meurt.

Source: [Sustainabledevelopment](#)

ÉRADIQUER LA VIOLENCE FAITE AUX FEMMES ET AUX ENFANTS

- Apporter aux familles un soutien social, médical, thérapeutique, juridique et financier
- Prévenir toute forme de violence, d'abus, de négligence et d'exploitation
- Renforcer et Autonomiser les systèmes de protection de l'enfance
- Renforcer les politiques de protection pour prévenir la violence à l'encontre des enfants et des jeunes

INTERSECTIONNALITÉ ET APPROCHES HOLISTIQUES

À la lumière de la complexité croissante des problèmes auxquels sont confrontés les enfants et les jeunes, nous constatons de plus en plus fréquemment que les associations de notre portefeuille privilégient les approches intersectionnelles qui peuvent contribuer à lutter contre les multiples formes de discrimination et d'obstacles. De plus en plus, nos partenaires reconnaissent l'importance d'apporter une dimension holistique à leurs actions, adoptant une approche multidimensionnelle dans leurs programmes et évitant de travailler en silos. Dans la pratique, cela implique de travailler simultanément sur plusieurs problématiques et d'apporter un soutien adapté à chaque individu en prenant en considération les facteurs liés au genre, à l'origine ou au milieu social.

À titre d'exemple, les associations de notre portefeuille avec un très fort ancrage local travaillent sans relâche pour apporter une réponse holistique aux différents problèmes et défis auxquels sont confrontés les membres des communautés locales vivant dans des situations d'extrême-pauvreté, en proposant des services qui répondent à l'ensemble de leurs besoins en matière de santé, d'éducation, d'emploi et de protection. De la même manière, d'autres associations plus spécialisées du portefeuille, qui développent des actions spécifiques en matière d'accès à l'éducation, à l'emploi ou à la formation, constatent la nécessité d'intégrer dans leurs programmes la réponse à des besoins émergents, comme la santé mentale ou la protection contre la violence faite aux enfants, ou d'adapter leurs actions aux spécificités de certains jeunes en fonction de leur genre ou de leur origine.

PROTÉGER LA SANTÉ MENTALE

- Garantir que les services d'aide pour la santé mentale soient accessibles dès que nécessaire
- Réduire la prévalence de la dépression, de l'anxiété et du suicide
- Accorder une attention particulière à la résilience des enfants, des jeunes et des soignants
- Renforcer les capacités des communautés, des écoles et universités, et des institutions de santé publique

Le suicide représente la
4^{ème} cause
de décès chez les 15-29 ans.

Source: [World Health Organization](#)



PROMOUVOIR L'ÉGALITÉ DES GENRES

- Réduire les cas de violence et d'abus, et renforcer les politiques de protection
- Prévenir les abus et les inégalités en transformant les normes
- Renforcer le droit des mères à accéder à des programmes de planning familial de qualité
- Permettre aux femmes et aux filles d'affirmer leur potentiel de leaders



13 millions

d'adolescentes âgées de 15 à 19 ans ont subi des rapports sexuels forcés au cours de leur vie.

Source:
UNICEF



CRÉER UN AVENIR DURABLE : ÉDUCATION ET ÉMANCIPATION ÉCONOMIQUE

- Permettre aux enfants et jeunes défavorisés d'accéder à l'éducation et de réussir
- Renforcer les capacités du secteur éducatif et des enseignants pour fournir une éducation de qualité
- Promouvoir l'équité, l'inclusion et la parité dans l'éducation
- Conduire une réforme profonde du système éducatif par des changements dans les politiques et pratiques éducatives



Le nombre d'enfants non scolarisés s'élève à

250

millions au niveau mondial.

Source:
UNESCO



COMMUNAUTÉS LUTTANT CONTRE LA PAUVRETÉ

- Améliorer l'état de santé et l'accès au soin des familles vivant dans de l'habitat informel
- Réduire les taux de mortalité maternelle et infantile
- Donner aux communautés urbaines les plus pauvres les moyens de participer aux prises de décision
- Développer des activités de subsistance pour soutenir les familles et renforcer leur autonomie



Environ

1.1 milliard

de personnes vivent actuellement dans des bidonvilles.

Source:
UNSTATS



ENVIRONNEMENT ET GÉNÉRATIONS FUTURES

Reconnaissant le changement climatique comme une des principales menaces qui pèse sur la planète, Epic a créé en 2022 une nouvelle thématique phare au sein de son portefeuille : « Environnement et Générations Futures ».

Dans ce cadre, Epic soutient des organisations à but non lucratif qui répondent à des enjeux environnementaux et climatiques majeurs, affectant de manière disproportionnée les populations les plus vulnérables à travers le monde entier. Les enfants et les jeunes, en particulier, sont directement touchés par l'urgence climatique actuelle et subiront encore davantage demain le poids des décisions prises par les générations précédentes. Les femmes, les personnes en situation de handicap et les communautés indigènes sont également durement impactées par les effets du changement climatique en raison d'inégalités structurelles fondées sur l'origine ethnique, le genre et la situation socio-économique.

NOS QUATRE PILIERS CLÉS SONT :



Préservation des Océans



Préservation des forêts et reforestation



Agriculture et systèmes alimentaires durables



Énergies propres

Notre tout premier processus de sélection sur le thème « Environnement et générations futures » s'est achevé fin 2022. En 2023, Epic a eu le plaisir de débiter sa collaboration avec trois associations remarquables qui ont rejoint le portefeuille et qui apportent des solutions à la croisée des enjeux de préservation de l'environnement et de développement humain. L'équipe se réjouit à l'idée de développer ce domaine d'action et d'accueillir bientôt de nouvelles organisations.

PRÉSERVATION DES OCÉANS

Les océans sont un allié précieux dans la lutte contre le changement climatique. Ils produisent non seulement 50 % de nos besoins en oxygène, mais représentent aussi le plus vaste puits de carbone pour la planète. Grâce à leur capacité d'absorption des émissions de gaz à effet de serre au niveau mondial, les océans contribuent à stabiliser le réchauffement climatique et à préserver la vie sur notre planète.

Les océans absorbent **25 %** de la totalité des émissions de CO2 et capturent 90 % de la chaleur supplémentaire générée par ces émissions.

Source: UNITED NATIONS



© Blue Ventures

PRÉSERVATION DES FORÊTS ET REFORESTATION

Les écosystèmes forestiers contribuent à réduire l'impact du changement climatique en diminuant la concentration de CO² dans l'atmosphère. Ils jouent également un rôle essentiel dans la régulation des écosystèmes, la protection de la biodiversité, la garantie des moyens de subsistance, etc. Cependant, la plupart des principales forêts du monde sont à la limite du point de rupture écologique. Selon les estimations, les émissions de carbone liées à la déforestation et aux changements d'affectation des sols qui en découlent représentent 10 à 15 % du total des émissions de gaz à effet de serre dans le monde.



Chaque année, **1/3** des émissions de CO² issues des combustibles fossiles est absorbé par la forêt.

Chaque année, **1/3**

des émissions de CO² issues des combustibles fossiles est absorbé par la forêt.



© UserDigit

AGRICULTURE ET SYSTÈMES ALIMENTAIRES DURABLES

De nombreuses pratiques agricoles ont un impact négatif sur l'environnement et contribuent de manière significative à l'émission de gaz à effet de serre. De plus, la déforestation à des fins de production agricole participe fortement au changement climatique. En effet, le carbone stocké dans les forêts encore préservées est libéré lorsque celles-ci sont coupées ou brûlées.

Selon les Nations Unies, l'agriculture non durable représente jusqu'à **30 %** des émissions de gaz à effet de serre dans le monde.



© JustDigit

ÉNERGIES PROPRES

Pour éviter les impacts désastreux du changement climatique, le besoin de réduire notre dépendance aux énergies fossiles et d'investir dans les énergies propres et accessibles devient critique. Les sources d'énergie renouvelable, comme le soleil, le vent, l'eau, les déchets et la chaleur de la Terre, n'émettent que peu, voire pas, de gaz à effet de serre ou de polluants.

Aujourd'hui, seulement **29 %** de l'électricité proviennent de sources renouvelables.

Source: UNITED NATIONS



© Solar Sister

NOS ACTIONS PROGRAMMATIQUES EN 2023

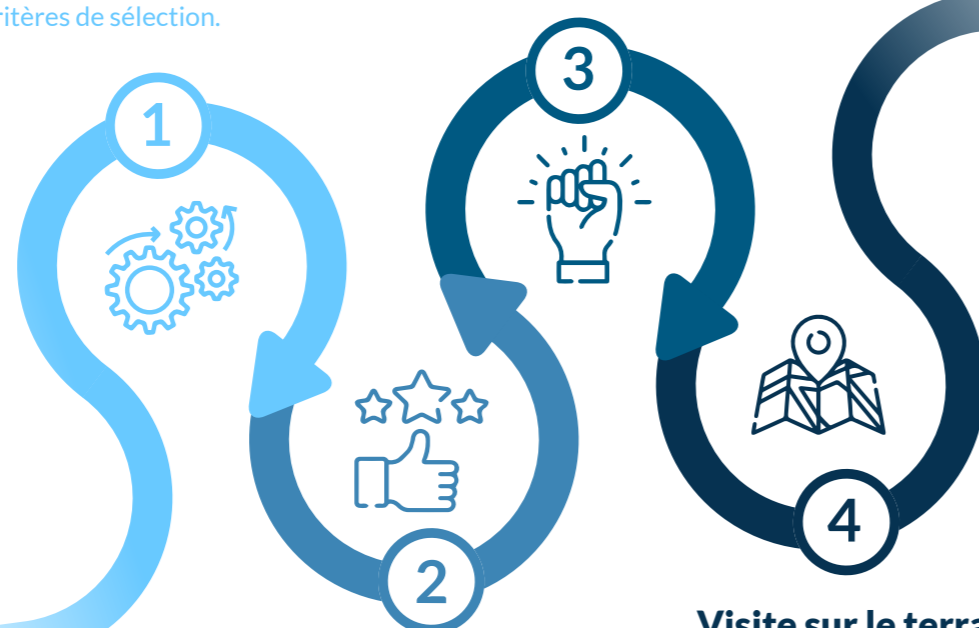
Le rigoureux processus de sélection pour les organisations du portefeuille d'Epic se déroule en plusieurs étapes :

Un processus proactif

Epic entreprend une analyse approfondie du secteur et effectue des recherches sur les organisations susceptibles de répondre à ses priorités. Epic se met en relation avec des partenaires clés, experts du secteur, afin d'obtenir des recommandations d'associations qui correspondent à ses critères de sélection.

Interview en ligne avec les équipes de direction

Due diligence complémentaire : l'équipe Programmes d'Epic mène des interviews en ligne avec les organisations qui ont été retenues à l'étape 2.



Examen des candidatures

- Les organisations sélectionnées à l'issue de l'étape 1 sont invitées à remplir un formulaire de candidature en ligne, en fournissant des informations détaillées dans les domaines de l'impact, de la gouvernance et des opérations.
- À réception du dossier, l'équipe d'Epic lance son processus de due diligence et évalue les associations candidates à travers un cadre d'analyse en 15 facteurs.

Visite sur le terrain

Évaluation finale par une visite sur le terrain : les dirigeants et l'équipe Programmes d'Epic effectuent des visites sur site et mènent des interviews localement avec les organisations finalistes.

SELECTION AU KENYA

Entre février et août 2023, l'équipe Programmes d'Epic a lancé un processus de sélection permettant d'identifier de nouvelles organisations partenaires au Kenya susceptibles d'intégrer notre portefeuille « Enfance et Jeunesse ».

NOTRE SÉLECTION AU KENYA EN CHIFFRES :

Étape 1

31 organisations ont été identifiées

ou recommandées dans le cadre de notre analyse sectorielle, à l'issue d'un processus rigoureux de cartographie thématique, impliquant des recherches, l'analyse de nos bases de données et des échanges avec 18 partenaires à l'identification de projets.

Étape 2

26 organisations ont soumis

leur candidature.

Étape 3

7 organisations ont été invitées

à participer à une interview.

Étape 4

3 organisations ont accueilli

les équipes d'Epic pour la dernière étape de visite sur site des programmes au Kenya.

2 finalistes

ont été sélectionnés.

À la fin de ce processus de sélection, des rapports d'évaluation sont rédigés et les recommandations finales sont présentées au **conseil d'administration d'Epic pour décision**. Les organisations sélectionnées pour rejoindre le portefeuille d'Epic sont ensuite accueillies en tant que futures associations partenaires, initiées au processus de suivi et d'évaluation, puis intégrées dans la stratégie de communication externe d'Epic afin de favoriser l'engagement.

Après validation du Board, nous nous réjouissons d'avoir sélectionné deux organisations exceptionnelles - Kidogo et Lwala – pour rejoindre notre portefeuille « Enfance et Jeunesse » à la fin de l'année 2023. Ces deux associations sont particulièrement impressionnantes, et ont réussi à mettre en exergue les points forts de leur modèle et de leurs opérations tout au long du processus.

NOUVEAUX PARTENAIRES ACCUEILLIS AU SEIN DU PORTEFEUILLE EN 2023

Lwala (Kenya)

Une approche holistique de la santé en milieu rural

La mission de Lwala est de renforcer les capacités des communautés rurales pour améliorer leur bien-être et changer la manière dont les soins de santé sont dispensés aux populations les plus isolées du Kenya. Les principaux objectifs de Lwala se structurent autour de la formation des agents de santé communautaires afin d'apporter les services de santé au plus proche des populations rurales, le renforcement de la responsabilité des acteurs locaux sur les sujets de santé, et l'amélioration de la qualité des soins délivrés par les centres de santé publics en milieu rural. L'association appuie également la collaboration avec les instances gouvernementales au niveau national et régional, afin de mettre en place des nouvelles politiques publiques et pratiques en faveur des systèmes de santé communautaires. À travers ces objectifs, Lwala vise à atteindre une couverture santé universelle et à réduire la mortalité infantile et maternelle.

Pourquoi Lwala ?

Epic soutient Lwala et adhère pleinement à son approche, qui met les communautés locales au centre du projet, en tant que leaders et acteurs du changement pour briser les cycles d'inégalités. L'équipe d'Epic a également été impressionnée par l'efficacité du modèle de santé de proximité et par ses résultats positifs en matière de santé maternelle, infantile et de soins de base. Un autre atout de l'organisation réside dans sa stratégie et sa capacité à changer d'échelle, avec pour objectif l'appropriation du modèle par les communautés locales et l'intégration dans les structures publiques, au niveau du gouvernement et des comtés.

Lwala a touché

350,000

personnes, directement et par l'intermédiaire de ses partenaires.



Kidogo (Kenya)

Transformer la prise en charge de la petite enfance des populations les plus pauvres

Kidogo s'efforce de combler le manque criant de soins et d'éducation pour la petite enfance dans les bidonvilles urbains du Kenya. Consciente de l'énorme impact des premières années dans le développement et la réussite future d'un enfant, l'association développe des centres d'accueil abordables et de qualité, destinés à l'apprentissage et au développement des enfants de 0 à 6 ans. Ces centres leur offrent un environnement sécurisant et épanouissant, et permet aux parents de travailler et d'améliorer ainsi la situation économique de leur famille.

En 2023,

38,000

enfants ont bénéficié des services de l'organisation.



En 2022, 25 000 enfants vivant dans la pauvreté ont été accueillis par les centres Kidogo, détenus ou gérés par un réseau de 1 118 Kidogo Mamapreneurs franchisées.

Pourquoi Kidogo ?

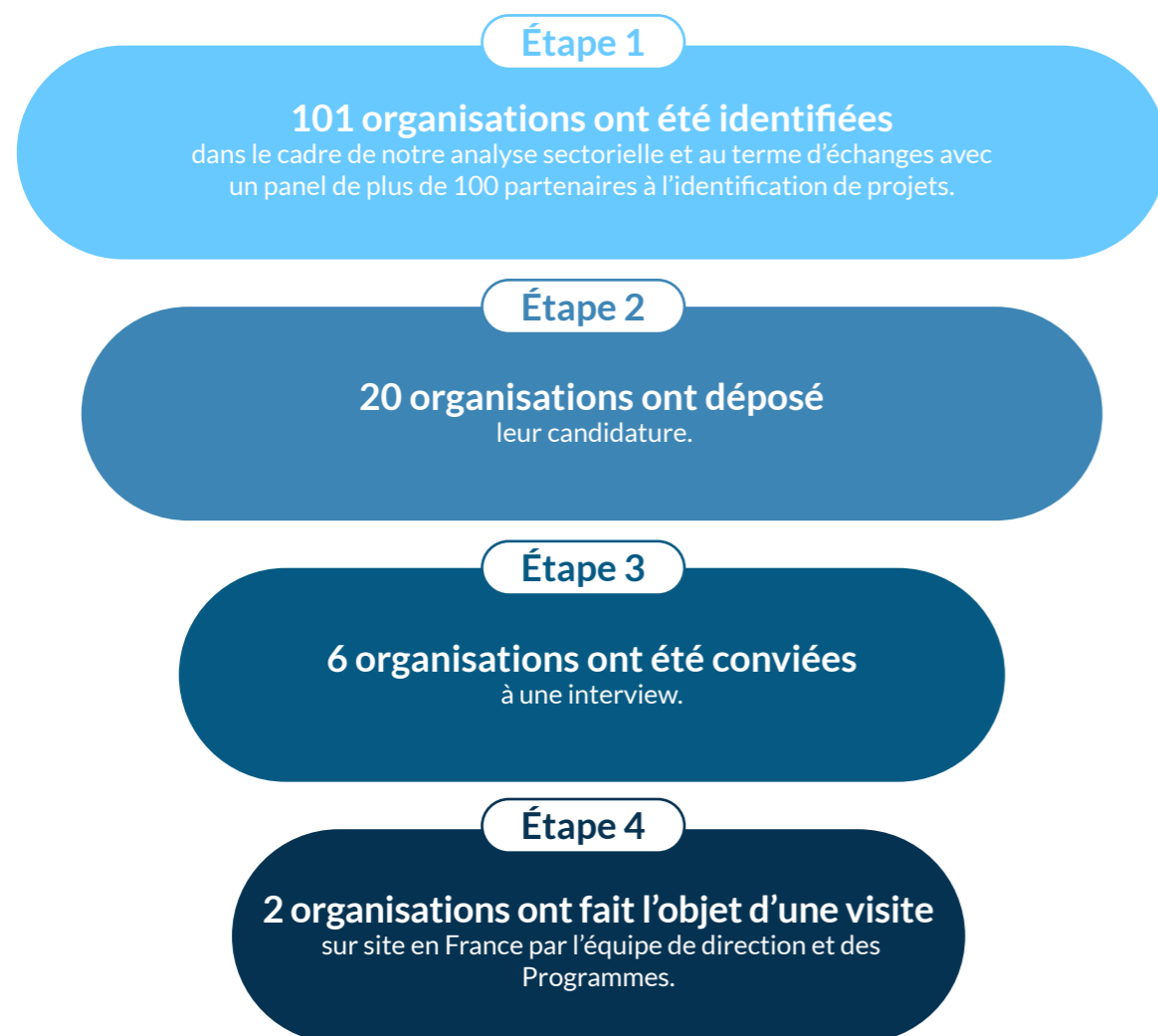
L'équipe d'Epic a été impressionnée par le modèle Kidogo et ses nombreux résultats positifs sur le développement de la petite enfance, la nutrition et les performances en matière d'éducation primaire. L'organisation nous est apparue à la fois innovante et stratégique, dirigée et gérée par une équipe compétente, qui applique un modèle de programmes testé, validé et transposable à plus grande échelle. La volonté affirmée de Kidogo de changer les systèmes et sa capacité à collaborer avec le gouvernement et à l'influencer pour faire du développement de la petite enfance une priorité ont également été perçues comme des points forts de l'organisation.



SELECTION EN FRANCE

Au cours du second semestre 2023, l'équipe Programmes d'Epic a également lancé un processus de sélection en France pour son portefeuille « Enfance et Jeunesse ».

NOTRE SÉLECTION EN CHIFFRES :



Ce processus de sélection s'est terminé en Janvier 2024. Nous inviterons une organisation qui se consacre spécifiquement à la jeunesse et à l'accès à l'emploi à rejoindre notre portefeuille au cours du premier semestre 2024.

SUIVI ET ANALYSE

LE PROCESSUS DE SUIVI ET D'ÉVALUATION

Reposant sur trois piliers majeurs (Impact - Opérations - Gouvernance), notre approche en 15 critères permet de suivre et d'analyser les organisations de manière rigoureuse et complète afin de témoigner à nos donateurs de la qualité, l'impact et la solidité des organisations de notre portefeuille.

Pour Epic, le processus de suivi est non seulement nécessaire, mais également stratégique et holistique, car il couvre tous les aspects d'une organisation à but non lucratif, au lieu de se concentrer sur un projet ou un programme spécifique. Il privilégie la collaboration et s'éloigne des approches traditionnelles de reporting. Cette démarche nous permet de progresser dans la réalisation des objectifs fixés et nous donne la possibilité d'anticiper les problèmes au sein d'une organisation avant même qu'ils ne se posent.

Outre les 15 critères, Epic évalue les organisations en s'appuyant sur leur théorie du changement, leur plan stratégique et leurs indicateurs clés de performance et d'impact. Ainsi, dès le début de leur partenariat avec Epic, les organisations du portefeuille identifient trois à cinq aspects de leur travail qui contribuent à des changements mesurables sur leur public cible (nombre de jeunes accédant à l'enseignement supérieur ou réduction de la violence et des abus à l'encontre des enfants dans une communauté donnée). Ces éléments sont ensuite utilisés pour le suivi continu d'Epic.

01

SUIVI ANNUEL

- Impact (Janvier)
- Opérations & Gouvernance (Juillet)
- Finance (une fois par exercice)

02

OUTILS DE SUIVI

- Formulaires
- Entretiens
- Visites sur site

TENDANCES ET ANALYSES DE NOTRE SUIVI EN 2023

La section suivante présente les principales tendances identifiées par l'équipe Programmes lors du suivi du portefeuille réalisé en 2023. Elle met en évidence à la fois les tendances positives et les défis auxquels les organisations ont été confrontées tout au long de l'année, ainsi que les moyens par lesquels elles sont susceptibles d'amplifier leur impact à court et moyen terme.

TENDANCES POSITIVES

1

EXPANSION DES PROGRAMMES ET DE L'IMPACT

De nombreuses organisations ont développé avec succès leurs programmes et services, ce qui a eu un fort impact sur les populations et bénéficiaires concernés. Cette expansion implique souvent d'élargir leur zone géographique, d'ajouter de nouveaux services ou d'améliorer les programmes existants pour mieux couvrir les besoins des populations. Une telle croissance met en évidence la capacité de changement d'échelle de leurs modèles, mais aussi leur engagement en faveur de la résolution de problèmes sociaux plus vastes grâce à des actions efficaces et durables.



2

INFLUENCE ET RECONNAISSANCE

Le leadership et le savoir-faire de diverses organisations ont été reconnus au niveau national ou dans leur écosystème, ce qui a contribué à renforcer leur crédibilité et à accroître leur influence. Cette reconnaissance ouvre de nouvelles opportunités pour créer du changement systémique, nouer de nouveaux partenariats et appuyer les stratégies de plaidoyer des organisations. Elle leur permet également de gagner la confiance de leurs parties prenantes, ce qui est essentiel pour la pérennité et l'impact de leurs actions sur le long terme.

3

CONSOLIDATION ET PROFESSIONNALISATION

Les organisations du portefeuille investissent de plus en plus dans la professionnalisation de leurs structures afin d'améliorer leur efficacité, leur efficacité et leur capacité à grandir. Cela se reflète à travers le développement de systèmes de suivi et d'évaluations de l'impact robustes (M&E), l'implémentation d'outils avancés de gestion des données ainsi que par la formation et le renforcement de leurs ressources humaines. Cette professionnalisation ne garantit pas uniquement une meilleure mise en œuvre des programmes, mais aussi la pérennité, la responsabilité et la transparence des organisations.



4

INNOVATION ET AGILITÉ DANS LES PROGRAMMES

En faisant preuve d'agilité dans le développement de leurs programmes, les organisations répondent plus rapidement aux besoins changeants de leurs publics ou aux défis émergents. L'innovation dans la conception des programmes, dans les modes opératoires ou par l'utilisation de nouvelles technologies permet aux organisations de rester pertinentes et efficaces. En adoptant des stratégies d'adaptation, elles peuvent explorer de nouvelles méthodes et approches, ce qui leur offre une plus grande souplesse et une augmentation rapide et efficace de leur impact.



5

ACTIONS DE PLAIDOYER POUR FAVORISER LE CHANGEMENT LÉGISLATIF ET POLITIQUE

Permettre des avancées en termes législatifs et politiques est un indicateur de la réussite des organisations souhaitant générer un changement systémique. En influençant les politiques publiques, elles peuvent garantir un impact durable qui va au-delà des actions directes qu'elles développent sur le terrain. Ces réussites résultent souvent de stratégies de plaidoyer et de partenariats élaborées, de collecte de données solides pour appuyer les propositions de politiques et une implication efficace des parties prenantes pour générer du changement.



DÉFIS

1

INSTABILITÉ POLITIQUE ET ÉCONOMIQUE

De nombreuses organisations évoluent dans des environnements politiques et économiques instables, ce qui freine le développement et la mise en œuvre efficace des programmes. Par exemple, l'instabilité politique de certains pays a entraîné des changements de priorités et de politiques qui ont eu un impact sur les opérations des associations. La morosité économique affecte également les financements et la stabilité des populations, générant un accroissement des besoins sociaux dans un contexte de réduction des ressources. Naviguer dans un contexte incertain, avec parfois des situations imprévisibles, nécessite pour les organisations de créer des plans d'urgence, d'engager activement des décideurs politiques et de développer une compréhension fine des environnements socio-politiques et économiques.



2

L'APRÈS-COVID ET DES BESOINS CROISSANTS

Les suites de la pandémie de la COVID-19 continue d'avoir un impact sur de nombreuses organisations, notamment celles qui évoluent dans les domaines de la santé mentale, de la protection de la jeunesse et celles qui doivent faire face à des besoins sociaux grandissants, qui coïncident également avec les défis mentionnés ci-dessus. Cela demande aux organisations de s'adapter pour assurer la reprise et une stabilité à long terme de leurs programmes et interventions, tout en étant dans l'urgence de développer de nouveaux services et d'accroître leurs actions.



3

DES DÉCISIONS BASÉES SUR LA DATA

En privilégiant la prise de décision basée sur la data, les organisations s'appuient sur des éléments concrets pour améliorer l'efficacité de leurs actions. Cela leur permet aussi de justifier leurs actions et d'appuyer leur plaidoyer en faveur de changements systémiques. Cette approche inclut la collecte, l'analyse et l'utilisation des données pour orienter le développement des programmes, suivre les progrès et évaluer les résultats, assurant ainsi une gestion efficace des ressources et l'atteinte des objectifs fixés.



3

LA SÉCURISATION DES FINANCEMENTS

Les incertitudes actuelles au niveau économique, le changement de priorités de la part des donateurs et la concurrence pour des sources de financements limités pour le monde associatif obligent les organisations à diversifier leurs revenus, à développer des stratégies de levées de fonds innovantes et à optimiser leur efficacité opérationnelle. Assurer des financements réguliers, essentiels pour planifier des actions à long terme et développer son impact, reste un défi majeur pour de nombreuses organisations.



4

RENFORCEMENT DES PARTENARIATS ET DES COLLABORATIONS

Développer et renforcer les partenariats avec d'autres organisations (associations ou organisations de la société civile), acteurs gouvernementaux et publics et autres parties prenantes est identifié comme un levier essentiel pour amplifier l'impact et tirer parti du savoir-faire de chacun. Ces collaborations peuvent également permettre d'accéder à des ressources supplémentaires, de développer la portée des actions à une échelle qu'une organisation ne pourrait pas atteindre seule.



5

LES BÉNÉFICIAIRES AU CŒUR DES APPROCHES LOCALES

Permettre aux populations locales vulnérables de s'approprier les initiatives de développement qui leur sont utiles est un levier pour les associations de s'assurer que les programmes qu'elles développent sont pérennes et pertinents. Cette priorité est essentielle pour la réussite et l'impact des actions car elles transforment les populations bénéficiaires en agents de leur propre changement.



6

ŒUVRER EN FAVEUR D'UN CHANGEMENT SYSTÉMIQUE

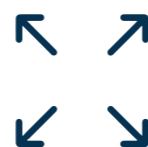
Si le changement et l'impact à grande échelle se perçoivent sur le long terme, agir en faveur d'un changement systémique est une priorité pour les organisations du portefeuille Epic, qui souhaitent s'attaquer et traiter les causes profondes des problèmes sur lesquels elles agissent. Cela implique de s'engager dans le plaidoyer politique, de mener des grandes campagnes de sensibilisation du grand public et de promouvoir des changements législatifs pouvant conduire à des impacts profonds et durables.



1

EXPANSION ET DÉVELOPPEMENT

Pour la plupart des organisations du portefeuille, la priorité est de développer leurs modèles dans de nouvelles géographies ou vers de nouveaux publics pour accroître leur impact. Cela n'implique pas uniquement d'élargir leur portée géographique, mais d'adapter leurs programmes à de nouveaux contextes d'intervention à travers des plans de mise en œuvre spécifiques et une localisation des services efficace.



2

INNOVATION ET TECHNOLOGIE

Intégrer des innovations technologiques et des nouveaux outils dans les opérations est un levier crucial identifié par les associations pour améliorer les systèmes de suivi et d'évaluation (M&E), l'efficacité de la structure et l'impact au global. Cette priorité reflète l'engagement des organisations à utiliser des nouvelles technologies comme levier clé pour mieux gérer les données, mieux opérer sur le terrain, et garantir une plus grande implication des bénéficiaires et populations locales, afin d'assurer des actions ciblées et efficaces.

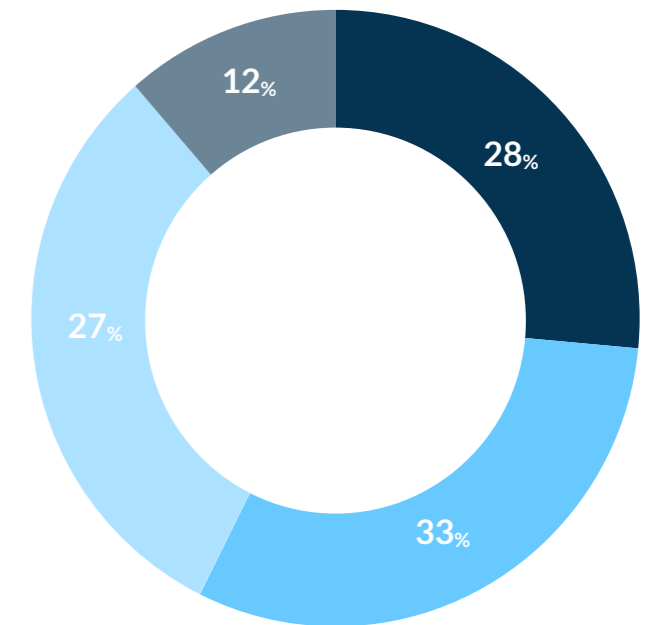




LES FONDS ALLOUÉS

TOTAL DES DONNS EN % PAR ZONE GÉOGRAPHIQUE

- Europe de l'Ouest
- Asie du Sud-est et Inde
- Afrique de l'Est
- Amérique du Nord



Lorsqu'Epic débute un nouveau partenariat avec une association, la fondation s'engage à lui verser un minimum de 100 000 dollars USD par an pendant au moins trois ans. Ce principe d'action reflète notre volonté forte d'offrir **du financement non fléché sur une durée assez longue** pour permettre aux organisations d'avoir les ressources nécessaires pour tester et itérer sur leurs programmes mais aussi de se consolider et grandir. Epic est fier du degré inédit d'autonomie et de soutien qu'offre son financement, et dont **l'impact transformateur** a été démontré par des évaluateurs d'impact indépendants.

Epic alloue ses fonds non fléchés aux organisations partenaires à travers deux cycles de versement par an. Ce rythme permet d'assurer que les dons reçus de nos différents soutiens et donateurs soient transférés vers les associations qui en ont besoin le plus rapidement et le plus efficacement possible. Le montant et l'allocation des fonds sont des sujets stratégiques au sein d'Epic, et s'appuient sur notre processus de suivi et d'évaluation des organisations. Nous nous assurons que les organisations reçoivent le montant de soutien minimum, mais canalisons également des fonds supplémentaires pour les accompagner dans les étapes clés et moments critiques de leur développement : celles, par exemple, qui mènent des recherches et conçoivent de nouvelles actions, qui étendent ou approfondissent leurs programmes, qui font face à un contexte particulièrement difficile, ou encore qui répondent à un besoin particulièrement critique mais non satisfait dans le domaine de l'enfance, de la jeunesse ou du climat.

Le soutien renouvelé et significatif de nos donateurs nous a permis de dépasser largement notre engagement minimum de soutien annuel envers les associations, chaque organisation ayant reçu, en 2023, un minimum de 230 000 USD, ou 20 % de son budget annuel de fonctionnement, selon ce qui est atteint en premier.

En 2023, les fonds alloués ont été compris entre 230 000 USD et 470 000 USD. Les organisations ayant rejoint le portefeuille de la fondation en milieu d'année ont obtenu un financement minimum de 150 000 USD en un seul versement.

NOS PARTENAIRES

PORTEFEUILLE ENFANCE ET JEUNESSE

Europe

DUO for a JOB (France & Belgique)
Nightline (France)
SafeLives (Royaume-Uni)
Street League (Royaume-Uni)
Télémaque (France)
ThinkForward (Royaume-Uni)

Amérique du Nord

Common Justice (États-Unis)
CommonLit (États-Unis)
The JED Foundation (États-Unis)

Afrique

CFK Africa (Kenya)
Kidogo (Kenya)
Lwala (Kenya)
StrongMinds (Ouganda & Zambie)

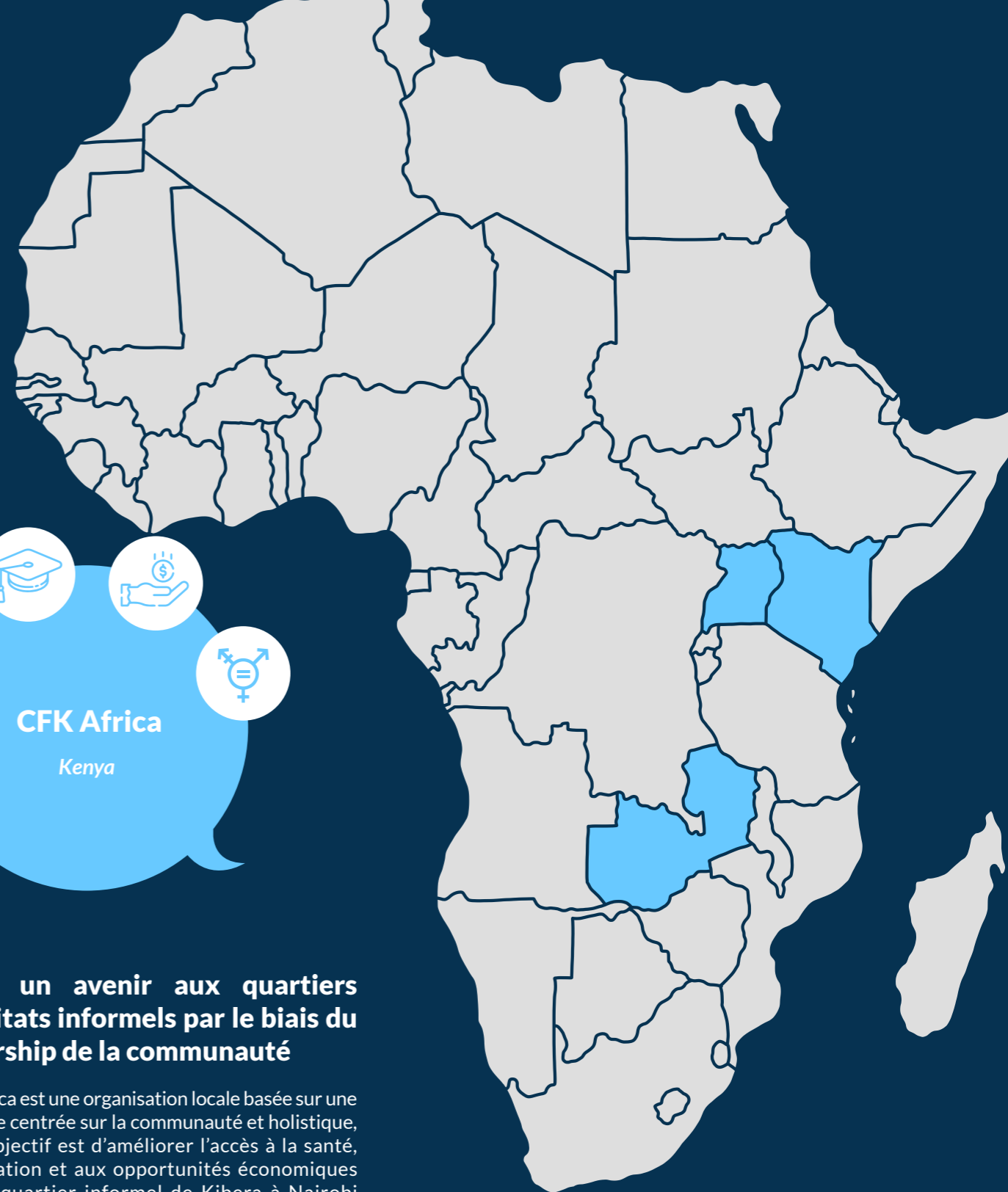
Asie

Apnalaya (Inde)
Friends-International (Cambodge)
M'Lop Tapang (Cambodge)
Prerana (Inde)
REACH (Vietnam)
SNEHA (Inde)

AFRIQUE DE L'EST



©JWALA



Traiter la dépression chez les femmes et les adolescents en situation de précarité par la thérapie de groupe

StrongMinds traite la dépression chez les femmes et adolescents en situation de précarité, directement en Ouganda et en Zambie, et par le biais de partenariats au Nigeria, en Éthiopie et au Kenya. Son modèle est fondé sur des données tangibles et une approche prouvée, grâce à la psychothérapie interpersonnelle de groupe (PTI-G), fournie par des agents de santé communautaires formés. Cette approche permet aux participants de mener une vie plus saine et plus productive, tout en ayant un impact positif sur leurs familles et leurs communautés.

En 2023, StrongMinds a fourni une thérapie de groupe gratuite à 239 672 femmes et adolescents. 74% des femmes ne souffraient plus de dépression immédiatement après la thérapie.

StrongMinds
Ouganda et Zambie
(aides directes)



©StrongMinds

CFK Africa
Kenya

Offrir un avenir aux quartiers d'habitats informels par le biais du leadership de la communauté

CFK Africa est une organisation locale basée sur une approche centrée sur la communauté et holistique, dont l'objectif est d'améliorer l'accès à la santé, à l'éducation et aux opportunités économiques dans le quartier informel de Kibera à Nairobi (Kenya) et à l'échelle nationale. Pour atteindre ses objectifs, l'organisation fait émerger des leaders locaux, catalyse des changements systémiques et combine la prestation de services holistiques avec de la recherche pour favoriser le développement participatif. Les programmes de CFK Africa sont répartis selon trois départements principaux : soins de santé primaire, éducation et moyens de subsistance et autonomisation des filles.

En 2023, 9 343 jeunes ont participé aux interventions de CFK portant sur l'éducation et les moyens de subsistance.



©CFK Africa

39

AMÉRIQUE DU NORD



CommonLit
États-Unis

Autonomiser la jeunesse en luttant contre les disparités en matière d'alphabétisation

CommonLit vise à résoudre les inégalités en matière de ressources éducatives et à garantir que davantage d'élèves issus d'écoles à faible revenu obtiennent leur diplôme d'études secondaires et acquièrent les compétences en lecture et en écriture nécessaires pour réussir... Pour atteindre cet objectif, CommonLit a développé un programme innovant et gratuit qui aide les enseignants à faire progresser l'alphabétisation de leurs élèves à travers un curriculum numérique de haute qualité, des tableaux de bord analytiques et du soutien personnalisé pour les élèves.

Aujourd'hui (2023), CommonLit est présent dans 75 % des écoles des États-Unis, et 72 % des écoles utilisant CommonLit ont constaté une amélioration des compétences en lecture de leurs élèves.



©CommonLit



©The JED Foundation

Renforcer la prévention et le soutien en santé mentale parmi les jeunes

The Jed Foundation aide les universités à évaluer et à renforcer leurs programmes et systèmes en matière de santé mentale, de lutte contre les addictions et de prévention du suicide, afin de préserver le bien-être des étudiants et de la communauté. L'organisation a développé des ressources spécialisées et créé des partenariats pour permettre à davantage de jeunes d'accéder à ces ressources et au soutien dont ils ont besoin pour surmonter les défis de la vie.

En 2023, The Jed Foundation a atteint 27 millions de personnes grâce à des campagnes numériques, et 75 % des universités ont déclaré réaliser des dépistages pour la dépression, l'anxiété et les idées suicidaires par des professionnels de santé lors de consultations de soins primaires.

**The JED
Foundation**

États-Unis



©The JED Foundation

Proposer des alternatives dans le système de justice des mineurs aux États-Unis

À travers un programme unique en son genre aux États-Unis, Common Justice œuvre en faveur de la réhabilitation des jeunes de 16 à 24 ans impliqués dans des actes de violence, en alternative à l'incarcération, tout en proposant un programme d'aide aux victimes, pour lutter contre les crimes violents chez les jeunes. Selon les principes de la justice restaurative, Common Justice conçoit et met en œuvre des interventions visant à reconnaître le préjudice causé, à répondre aux besoins et intérêts des personnes victimes et à responsabiliser les auteurs de crimes. Ce faisant, l'organisation œuvre en faveur de l'équité raciale en visant à assurer la sécurité, la guérison et la justice pour les victimes et leur communauté, tout en brisant les cycles de violence.

En 2023, 100 % des cercles (*dialogues*) facilités par Common Justice ont abouti à des accords entre les parties responsables et les victimes.



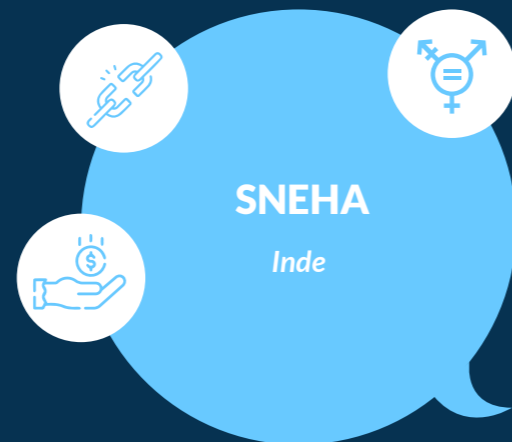
Common Justice

États-Unis



©Common Justice

ASIE



Briser le cycle de la santé précaire pour les femmes et les enfants

SNEHA (Society for Nutrition, Education and Health Action) travaille avec les femmes et les communautés pour qu'elles deviennent actrices de leur propre changement, tout en collaborant avec les systèmes de santé pour améliorer l'accès aux soins, et à la santé maternelle, sexuelle et reproductive. SNEHA lutte également contre la mortalité néonatale, la malnutrition infantile, l'anémie des adolescents et les violences basées sur le genre.

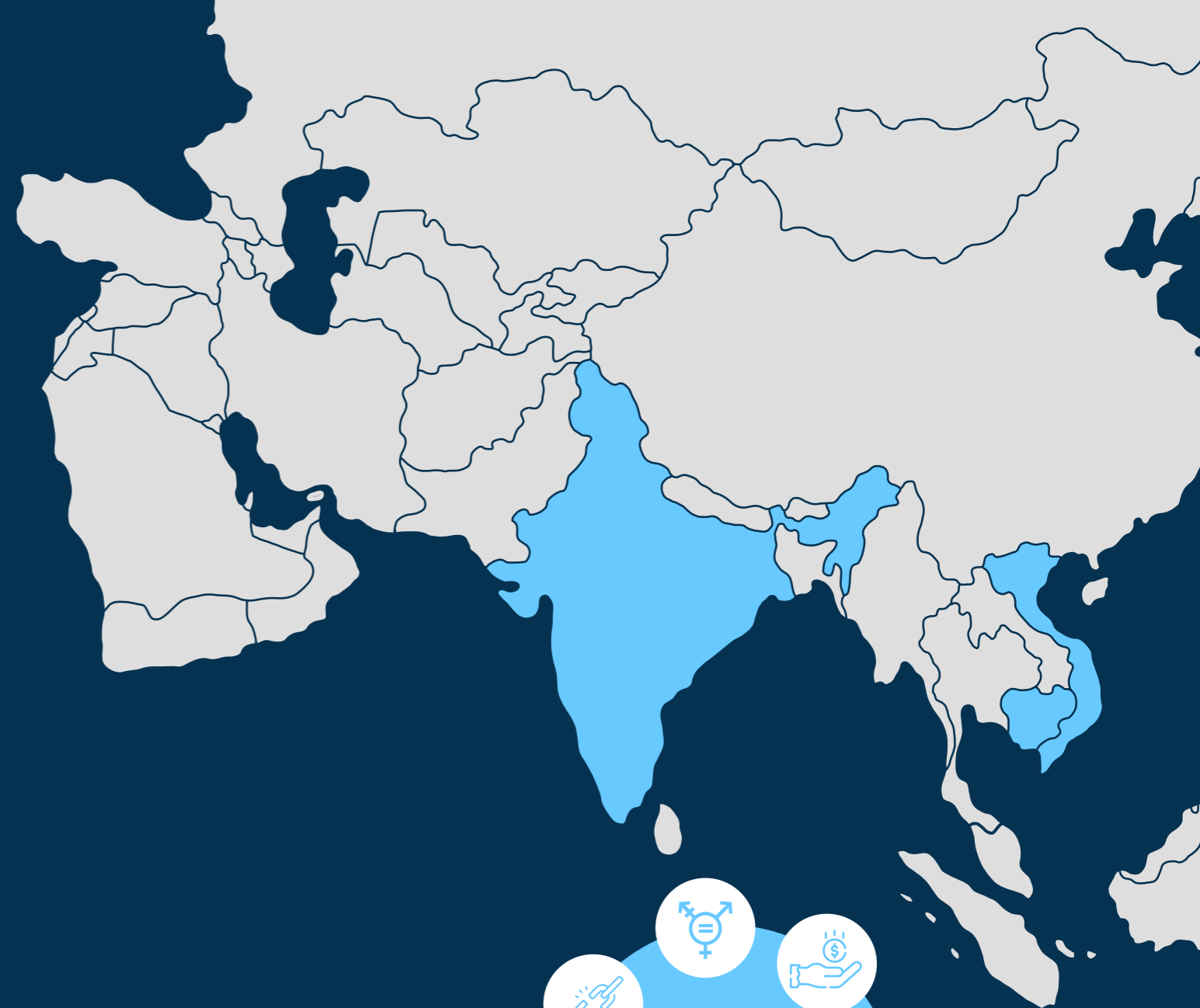
En 2023, le taux de vaccination complète des enfants a atteint 88 % dans les quartiers informels où SNEHA opère, et 5 354 survivantes de violence ont été enregistrées dans les centres de soutien.



Lutter contre la pauvreté urbaine multidimensionnelle avec les communautés

Apnalaya travaille avec les communautés urbaines vivant en situation de pauvreté en leur fournissant un accès aux services de base, aux soins de santé, à l'éducation et à des moyens de subsistance. L'organisation garantit également l'accès aux droits civiques grâce à des actions de plaidoyer auprès du gouvernement et des groupes d'action issus de la communauté (*community Action Groups*).

En 2023, Apnalaya a aidé plus de 129 000 individus au sein de la communauté.



Protéger les enfants contre la traite et la prostitution à travers l'autonomisation des mères

Prerana œuvre dans les quartiers rouges de Mumbai pour mettre fin à la traite et à la prostitution intergénérationnelles. L'organisation prend soin des enfants pendant la nuit et donne aux mères les moyens de protéger activement leurs enfants de la traite à des fins d'exploitation sexuelle et de leur apporter sécurité et réussite. Prerana lutte également contre les problématiques plus larges concernant la protection de l'enfance et les violences basées sur le genre.

En 2023, Prerana a soutenu 3 405 individus, et plus de 500 enfants ont été pris en charge dans les centres de nuit (*Night Care Centers*).



ASIE



Autonomiser la jeunesse du Vietnam grâce à la formation professionnelle

REACH lutte contre les causes profondes de la marginalisation des jeunes et permet aux jeunes vietnamiens confrontés à des barrières économiques et/ou sociales d'accéder à l'emploi, grâce à une formation professionnelle ciblée, au développement de compétences professionnelles et à des services de placement vers l'emploi.

En 2023, 82,4 % des diplômés de REACH interrogés ont déclaré une amélioration de leur qualité de vie, de leurs revenus et une augmentation de leur confiance en eux.



©REACH

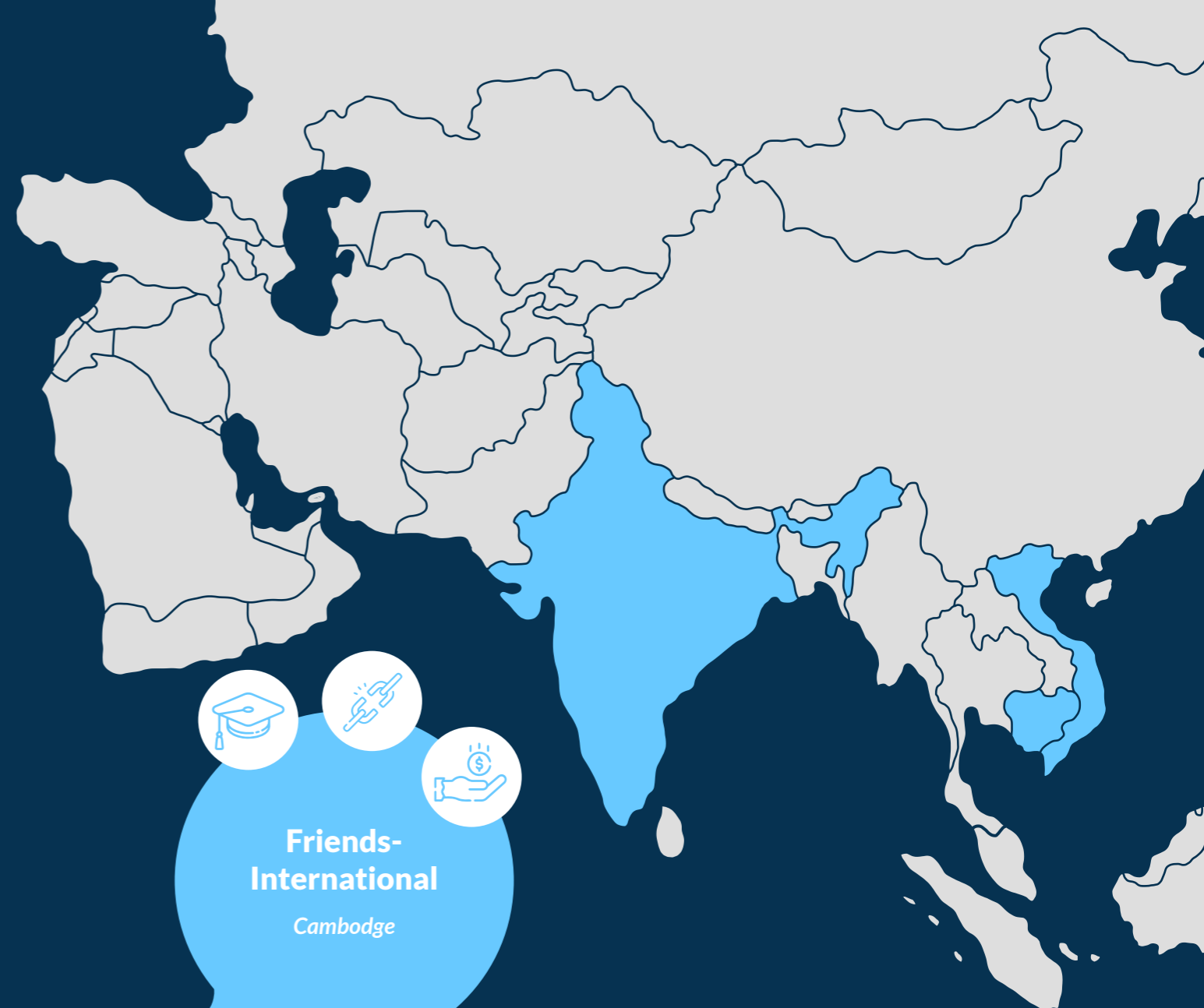
Favoriser la résilience des enfants vivant dans la rue grâce à des soins holistiques

M'Lop Tapang est un centre holistique dédié aux enfants et aux jeunes défavorisés de Sihanoukville, au Cambodge. Le centre leur offre un abris temporaire sécurisant, des soins médicaux, un accès à l'éducation, des activités sportives et artistiques, des formations professionnelles, des thérapies, un soutien aux familles et protège les enfants contre tous types d'abus.

A date (2023), M'Lop Tapang soutient environ 6 338 enfants à risque et 4 036 familles, avec un taux de rétention d'emploi de 80% parmi les jeunes aidés dans leur recherche d'emploi.



©M'Lop Tapang



Soutenir les enfants et jeunes en situation de grande vulnérabilité pour un avenir meilleur

Friends-International offre un soutien holistique aux enfants et aux jeunes en situation de vulnérabilité pour faire face à de nombreux défis, tels que la marginalisation sociale, l'absence d'accès à l'éducation ou à la formation, le travail des enfants, la pauvreté et la séparation familiale. L'organisation permet un continuum de soins où les participants accèdent à des services adaptés à leurs besoins individuels, et leur permet de développer progressivement leur capacité à se réintégrer dans une famille stable, le milieu éducatif et/ou dans l'emploi ou l'entrepreneuriat.

En 2023, 90 % des jeunes/aidants occupaient un emploi stable six mois après leur formation, et 92 % des jeunes réintégrés dans leur famille/une famille d'accueil y étaient toujours après 12 mois.



©Friends-International

45

EUROPE DE L'OUEST



ThinkForward

Royaume-Uni

Préparer les jeunes au succès grâce à un coaching à long terme

ThinkForward offre un coaching à long terme qui prépare les jeunes au monde du travail. L'organisation les aide à développer les compétences nécessaires, les soutient pour surmonter les défis auxquels ils sont confrontés et organise des activités d'insertion professionnelle afin d'élargir leurs horizons et de leur permettre d'avoir une expérience du milieu professionnel.

En 2023, ThinkForward a soutenu 1 356 jeunes, et 81 % de ceux ayant participé à l'appel de suivi trois mois après l'obtention du diplôme ont déclaré être en emploi, en éducation ou en formation.



Transformer les réponses à la violence domestique et autonomiser les survivant(e)s

SafeLives est une association au Royaume-Uni dont l'objectif est de mettre fin à la violence domestique. L'association agit à la fois sur la prévention et le soutien aux survivant(e)s. Elle conçoit des interventions innovantes déployées à l'échelle nationale via des partenaires, fournit des recherches, des formations et du soutien aux services et aux professionnels travaillant en première ligne contre la violence domestique. SafeLives œuvre également pour un changement de politiques et de législations impactant les survivant(e)s de violence.

En 2023, SafeLives a formé plus de 20 459 personnes, et 1 290 jeunes (les « Changemakers » de SafeLives) ont été activement impliqués dans leurs initiatives.

SafeLives

Royaume-Uni



Marquer des buts pour l'emploi, l'éducation ou la formation

Street League utilise le pouvoir du sport pour aider les jeunes vivant dans certains des territoires les plus défavorisés du Royaume-Uni à accéder à l'emploi. Par le biais de programmes d'insertion professionnelle reposant sur l'acquisition de diplômes, le développement de compétences et la pratique du sport, l'organisation soutient les jeunes dans leur intégration sur le marché du travail, le système éducatif ou la formation.

En 2023, Street League a accompagné et soutenu 2 707 jeunes, et 53 % d'entre eux ont trouvé un emploi.

Street League

Royaume-Uni



EUROPE DE L'OUEST

Améliorer la santé mentale des jeunes grâce à un service d'écoute pour les étudiants, par les étudiants

Fondée par des étudiants pour des étudiants, Nightline France vise à améliorer le bien être mental des jeunes et à réduire la discrimination. La mission de l'organisation est de former les étudiants à détecter, écouter activement et orienter leurs pairs en détresse psychologique. Son objectif est également d'alerter les autorités publiques sur la nécessité de créer des conditions favorables à une bonne santé mentale des étudiants.

En 2023, Nightline a atteint 28 078 jeunes dans 40 villes, et a reçu 500 000 visites sur ses outils et ressources en ligne.

Nightline

France



DUO for a JOB

Belgique et France

Autonomiser la jeunesse grâce au mentorat intergénérationnel

La mission de DUO for a JOB est de réduire les inégalités d'accès à l'emploi pour les jeunes issus de l'immigration et de lutter contre les stéréotypes en Belgique et en France. DUO met les jeunes en binôme avec des professionnels expérimentés de plus de 50 ans pour créer des « duos » dans le cadre d'un mentorat de six mois, aidant ainsi les jeunes à trouver un emploi.

En 2023, DUO a soutenu 1 489 jeunes chercheurs d'emploi issus de l'immigration hors UE, avec 63 % des jeunes (*mentees*) obtenant un emploi dans les douze mois après la fin du mentorat.

Télémaque

France

Favoriser la réussite scolaire et le développement personnel des jeunes

Télémaque soutient des collégiens, lycéens et apprentis hautement motivés issus de milieux modestes grâce à une approche unique basée sur le double mentorat. Les élèves reçoivent ainsi le soutien à la fois d'enseignants et de mentors travaillant en entreprise. Télémaque s'associe également à des partenaires publics, des écoles, des parents et d'anciens élèves afin d'agir pour l'égalité des chances au sein du système éducatif français.

En 2023, 99% des jeunes soutenus par Télémaque ont obtenu leur brevet, 97% leur baccalauréat et 99% ont été satisfaits de leur orientation post-bac.

NOS PARTENAIRES

PORTEFEUILLE ENVIRONNEMENT ET GÉNÉRATIONS FUTURES

Amérique du Nord

Blue Ventures (Belize)

Asie

Blue Ventures (Timor-Leste, Inde, Indonésie, Philippines, Thaïlande)

Afrique

Blue Ventures (Madagascar, Cap-Vert, Comores, Guinée-Bissau, Kenya, Mozambique, Sénégal, Tanzanie, Gambie)

JustDiggIt (Kenya, Tanzanie, Togo, Éthiopie, Madagascar, Sénégal)

Solar Sister (Nigeria, Tanzanie, Kenya)

AFRIQUE

Promouvoir l'entrepreneuriat des femmes grâce aux énergies propres

Solar Sister autonomise les femmes des communautés locales les plus éloignées pour qu'elles deviennent micro-entrepreneures et distributrices de produits fonctionnant à l'énergie propre (lampes solaires, réchauds de cuisine, générateurs, etc.). L'impact est double : les femmes peuvent générer un revenu, et les familles peuvent remplacer les combustibles toxiques et coûteux, comme le kérosène et les combustibles émetteurs de carbone, par des options d'énergie renouvelable moins chères et plus propres.

En 2023, 84 % des femmes entrepreneures de Solar Sister étaient financièrement mieux loties qu'un an auparavant, et 67 % avaient pris davantage de responsabilités à la maison et dans leurs communautés en tant qu'actrices de changement.



Solar Sister
Kenya, Nigeria, Tanzanie



Blue Ventures
Madagascar et Timor-Leste (aides directes)

À travers des partenaires

Belize, Cap-Vert, Comores, Guinée-Bissau, Kenya, Inde, Indonésie, Mozambique, Philippines, Sénégal, Tanzanie, Thaïlande, Gambie

Revitaliser les océans et renforcer les communautés côtières

Blue Ventures est une organisation de conservation marine dont l'objectif est de soutenir les pêcheurs côtiers vivant dans des communautés éloignées et rurales. Elle collabore avec des pêcheurs traditionnels et des communautés pour améliorer la gestion des pêcheries et la restauration des océans. Blue Ventures plaide en faveur de réformes et partage ses bonnes pratiques à travers le monde. Son objectif est de créer un monde où les pêcheurs artisanaux réalisent des prises plus importantes, améliorent leurs moyens de subsistance et leur sécurité alimentaire, tout en préservant des océans sains et prospères pour les générations futures.

En 2023, 90 % des unités de gestion évaluées ont montré des niveaux élevés de conformité aux règles établies localement pour la gestion des pêcheries et de conservation.

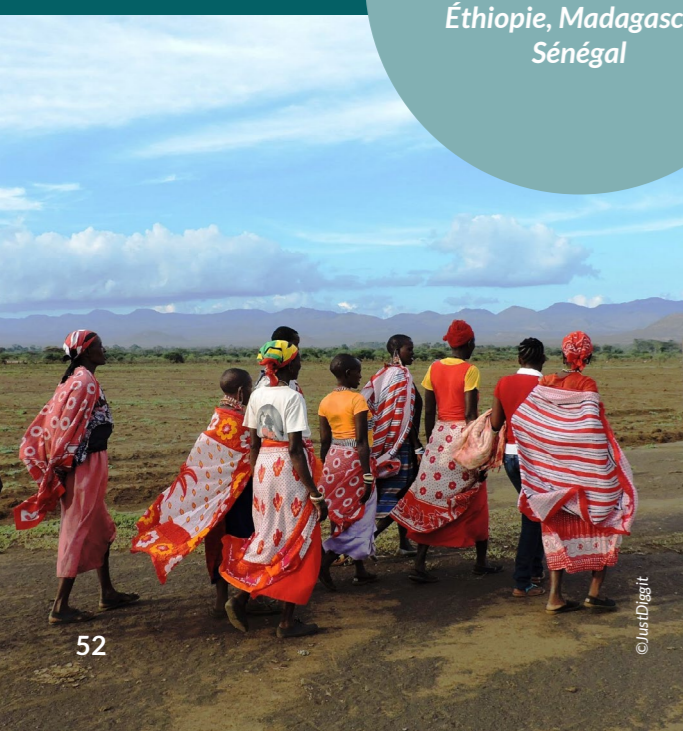


JustDiggIt
Kenya, Tanzanie, Togo, Éthiopie, Madagascar, Sénégal

Revitaliser les terres pour lutter contre le changement climatique

JustDiggIt lutte contre les effets du changement climatique sur les communautés et les terres arides d'Afrique subsaharienne en promouvant des pratiques qui conduisent à la restauration des écosystèmes. L'organisation forme les agriculteurs et les communautés à reverdir les terres de manière rapide et durable. Ces actions améliorent les moyens de subsistance et ont un impact positif sur la biodiversité et le changement climatique.

En 2023, JustDiggIt a contribué à la restauration de 40 000 hectares supplémentaires et à la régénération de 4 millions d'arbres.



AMPLIFIER NOS ACTIONS

LEVÉE DE FONDS : MOBILISER UNE COMMUNAUTÉ PUISSANTE DE DONATEURS

Chez Epic, « faire du don la norme » n'est pas seulement une idée, mais le fil conducteur de tous nos partenariats.

Nous encourageons chacun à contribuer et mobilisons les dons d'une vaste communauté de donateurs engagés - individus, entreprises, entrepreneurs et investisseurs - qui souhaitent mutualiser leurs ressources pour optimiser leur impact et changer la donne de façon stratégique.

L'innovation demeure cruciale dans l'ADN d'Epic pour explorer de nouvelles sources de financement et pour intégrer le partage et la solidarité dans les mentalités et les actions des individus et des entreprises.

TYPOLOGIE DES DONATEURS D'EPIC

56%

d'individus et de familles

44%

de partenaires entreprises et
secteur financier

EPIC GIVE

Des individus, des familles et des entreprises familiales soutiennent Epic afin de s'assurer de l'impact de leurs dons. Epic incarne une philanthropie stratégique qui vise à garantir l'efficacité et l'impact des dons. La Fondation accompagne les projets de générosité familiale et participe à transformer les pratiques traditionnelles du secteur philanthropique et les perceptions du monde associatif.

**DONNER MIEUX,
DONNER PLUS,
DONNER PLUS
INTELLIGEMMENT.**



Cette année, nous avons souhaité mettre en avant des donateurs clés aux profils variés, qui collaborent avec nous et dont la contribution est à la fois essentielle et inspirante. Outre l'illustration de la diversité des soutiens apportés à notre fondation, chacun prend part au modèle d'Epic selon des modalités uniques. Rencontres.

INTERVIEW SÉBASTIEN LOVY

Sébastien Lovy, CEO d'Intermedical Group, est engagé auprès d'Epic depuis de nombreuses années en tant qu'Ambassadeur, Donateur à titre privé et avec son entreprise, « Pledger » sur son entreprise et sur investissements. Plus récemment, il a rejoint le Trusted Circle d'Epic pour soutenir la Fondation dans son développement.

CHANGER DE PERSPECTIVE

Ma vision de la philanthropie a évolué parallèlement à celle de mes collaborateurs et aux changements sociétaux. Au début des années 2000, la philanthropie était souvent considérée comme une conviction personnelle, et n'était pas nécessairement intégrée dans le milieu professionnel. Certains considéraient cela comme du gaspillage, tandis que d'autres hésitaient à investir du temps et des ressources pour aider des personnes qu'ils ne connaissaient pas personnellement. Par conséquent, et par souci d'éviter les critiques et les malentendus, je préférais parfois garder confidentiels les montants que je donnais.

La vision de mes collaborateurs a également évolué. Ils sont fiers de contribuer à une entreprise qui valorise le partage et l'entraide. Cela nous permet d'être plus transparents sur nos actions philanthropiques, et les collaborateurs sont même prêts à investir leur propre temps pour orienter nos dons vers les causes qui en ont le plus besoin.

Je suis fermement convaincu aujourd'hui que la philanthropie est bénéfique pour les entreprises, voire essentielle, surtout pour les entreprises à missions comme la mienne.

“**Aujourd'hui, je crois que la philanthropie est non seulement un atout pour l'entreprise, mais que ne pas en faire serait une erreur.**”

L'ACCOMPAGNEMENT D'EPIC

Epic est essentiel dans mon engagement philanthropique en me fournissant un cadre de confiance et d'expertise pour choisir les associations à soutenir. Cela me permet de gagner énormément de temps et de pouvoir effectuer des dons plus conséquents en toute sérénité.

Ce qui rend Epic unique, c'est sa capacité à offrir des solutions de dons professionnelles, sans aucun frais pour le donateur. Savoir que 100% de mes dons vont directement aux associations est un facteur déterminant dans mon choix de les considérer comme une plateforme de dons unique et irremplaçable.

Grâce à leur action, l'impact de mes dons est démultiplié. En effet, je peux donner des sommes importantes en toute confiance, sachant qu'elles seront utilisées de manière efficace par les associations sélectionnées par Epic.

AUX ORIGINES D'UNE CONVICTION

Mon engagement découle d'une conviction profonde pour aider les autres. Cette inclination est probablement enracinée dans mes expériences de voyage, notamment en Afrique, où j'ai été confronté à l'inégalité des chances et à la nécessité d'intervenir pour soutenir ceux qui en ont le plus besoin.

Bien que je n'aie pas de cause spécifique à laquelle je me consacre exclusivement, j'ai une affinité particulière pour l'aide aux enfants dans les pays en développement. Cependant, je refuse de me limiter à une seule cause, car ce qui importe avant tout, c'est l'impact réel et positif que nous pouvons avoir sur la vie des gens. C'est pourquoi je fais entièrement confiance à Epic pour sélectionner les meilleures causes à soutenir.

DES RENCONTRES EXCEPTIONNELLES

Ce qui m'impressionne particulièrement depuis le début de mon implication avec Epic, c'est le haut niveau de professionnalisme et l'engagement de son équipe. Grâce à Epic, j'ai eu la chance de faire des rencontres exceptionnelles avec des communautés engagées : que ce soit avec des membres des associations soutenues (rencontre avec des jeunes ou des encadrants), des Ambassadeurs de renom (Bertrand Piccard, Emmanuel Faber ou Antoine Dupont), ou encore avec les équipes dévouées d'Epic !

GUIDER CEUX QUI SOUHAITENT S'ENGAGER

Mon conseil pour les entreprises ou les individus qui souhaitent contribuer à un changement durable et significatif serait de s'appuyer sur des intermédiaires comme Epic. En collaborant avec la fondation, vous pourrez bénéficier de leur expertise et de leur réseau pour maximiser l'impact de vos dons.

Sébastien Lovy
CEO, Intermedical Group



“**Prendre le temps de se renseigner sur les différentes associations et causes que vous souhaitez soutenir est primordial, mais n'hésitez pas à faire confiance à Epic pour vous guider dans vos choix et vous permettre d'accéder à une communauté exceptionnelle de philanthropes engagés.**”

Quel que soit le stade d'avancement d'une entreprise dans sa stratégie RSE ou de philanthropie, Epic offre son appui pour lui permettre d'intégrer l'impact social au cœur de son modèle économique, favorisant une culture d'entreprise autour du sens et du partage de la valeur, et mobilisant l'ensemble des parties prenantes en interne et en externe pour créer de l'impact.

Les entreprises collaborent avec Epic de différentes manières, de la sélection d'associations spécifiques alignées avec leurs activités à la construction de nouvelles stratégies philanthropiques pour soutenir des sous-portefeuilles ou thématiques spécifiques. Nous travaillons également à la conception de solutions de dons et d'outils innovants pour rendre le don efficace et engageant.

En 2023, plus de 120 entreprises ont fait confiance à Epic pour façonner leurs initiatives philanthropiques. Nous sommes fiers d'aider nos partenaires du monde de l'entreprise à créer un monde plus juste et plus durable.

EXEMPLES DE COLLABORATIONS ENTRE EPIC ET LE SECTEUR DES ENTREPRISES



RENFORCEMENT ET ACCÉLÉRATION DE LA STRATÉGIE RSE EN TIRANT PARTI DU PORTEFEUILLE D'EPIC

Loro Piana s'est associée à Epic dans le cadre du renforcement et de la refonte de sa stratégie RSE. Le lancement d'un partenariat sur une durée de trois ans vise à accélérer l'impact des stratégies philanthropiques à travers un programme axé sur l'autonomisation des femmes. Il a pour point de départ une initiative existante de Loro Piana en faveur des femmes afin de les accompagner à surmonter les multiples barrières à la réalisation de leur plein potentiel. Le partenariat consiste à soutenir des associations innovantes à très fort impact, rigoureusement sélectionnées par Epic dans le cadre de son sous-portefeuille sur l'égalité des genres et l'autonomisation des filles et des femmes à travers le monde. Il permet également d'élargir l'initiative de l'entreprise « Women Way to Independence » à de nouveaux programmes et géographies, au-delà des bureaux régionaux de Loro Piana, en commençant par l'Afrique. Enfin, il permettra à l'entreprise de bénéficier du savoir-faire d'Epic en matière de suivi et d'évaluation de l'impact de projets à but non lucratif, avec l'envoi d'un rapport annuel détaillé pour chaque association soutenue dans le cadre de la collaboration.

L'ORÉAL

COLLABORATION AVEC UNE FONDATION D'ENTREPRISE

En complément du dispositif de des dons sur salaires, abondés par l'entreprise, et des lots proposés aux enchères philanthropiques d'Epic ces dernières années, L'Oréal collabore désormais avec la Fondation Epic par le biais de son « Fonds pour les Femmes » lancé en 2020. Cette collaboration permet à chacun de partager son savoir-faire et de co-financer des projets stratégiques ayant pour objectif commun de promouvoir l'égalité des genres. Elle inclut la pré-sélection d'organisations à but non lucratif travaillant sur cette thématique et l'élaboration d'un rapport par Epic sur ces associations.



UN PARTENARIAT AUX MULTIPLES FACETTES POUR PERMETTRE AUX PARTIES PRENANTES DE DONNER MIEUX

La collaboration entre Epic et Bedrock, société d'investissement privé et multi-family office, est l'exemple même d'un partenariat aux multiples facettes. La dimension internationale de ce partenariat s'étend au Royaume-Uni, à la Suisse et à Monaco, répondant aux besoins des diverses parties prenantes, notamment les collaborateurs et les clients. Au niveau de l'entreprise, Epic a établi un portefeuille personnalisé d'associations alignées avec la stratégie RSE de Bedrock et ses priorités vis-à-vis des Objectifs du Développement Durable. En s'appuyant sur l'expertise, l'évaluation et le suivi d'Epic, Bedrock positionne sa démarche philanthropique comme un atout stratégique. De plus, afin d'intégrer la générosité et la solidarité en tant que piliers de la culture d'entreprise, les collaborateurs ont été mobilisés pour voter pour la cause de leur choix et soutenir spécifiquement une association sur ce thème à travers un dispositif de dons sur salaire et bonus. Parallèlement, afin de renforcer l'impact en interne et en externe, des conférences et des ateliers inspirants co-organisés avec Epic ont été conçus pour les clients de Bedrock, notamment des familles et des institutions, afin d'accroître leur compréhension de la philanthropie stratégique.

LE GIVING LAB, SOURCE D'INNOVATION

L'innovation est dans notre ADN, elle est au cœur des actions d'Epic. Nous souhaitons infuser de la générosité dans tous types d'industries.

La vision du *Giving Lab* est de croire qu'avec un état d'esprit tourné vers l'innovation et des partenaires audacieux, il est aujourd'hui possible de transformer des entreprises et des secteurs par le partage, et d'y intégrer des mécanismes de don innovants. Nous collaborons aujourd'hui avec des partenaires variés pour intégrer le sens dans les modèles économiques et la culture d'entreprise, et faire du don la norme.

Le Giving Lab permet d'explorer des façons innovantes de donner et d'imbriquer des mécanismes de dons au cœur des opérations d'une entreprise. Agissant à la fois comme un incubateur de nouvelles idées et un accélérateur pour faire du partage de la valeur une pratique généralisée, le Giving Lab permet aux entreprises de toutes tailles d'intégrer facilement du sens et de l'impact dans leur activité en s'appuyant sur un éventail de solutions créatives autour du don.

Dans une approche alliant design-thinking et pragmatisme opérationnel, nous collaborons avec nos partenaires de l'idéation à l'implémentation de solutions de dons intelligentes.



“ Nous vous accompagnons de l'idéation à la mise en œuvre de votre solution de don sur mesure. ”

ARRONDI SUR SALAIRE
ESG
DON À IMPACT
DON SUR TRANSACTIONS
EPIC PLEDGE ENTREPRISE
ENCHÈRES PHILANTHROPIQUES
EPIC PLEDGE ENTREPRENEURS
EPIC PLEDGE
EPIC DAYS

SOLUTIONS DE DONNS
INNOVANTES

STRATÉGIE RSE
PARTENARIATS
POURCENTAGE SUR LE CARRIED INTEREST
DON SUR BONUS
DON D'ENTREPRISES
POURCENTAGE DES BÉNÉFICES
DON À IMPACT
ARRONDI SUR TRANSACTIONS
PRODUITS PARTAGE

NOTRE COMMUNAUTÉ

Notre communauté de pledgers Epic continue de s'agrandir, avec l'accueil de **15 nouveaux membres en 2023**.

Les Epic Pledgers sont des entrepreneurs, des fondateurs d'entreprise, des investisseurs, des actionnaires individuels ou des fonds d'investissement qui forment une communauté de personnes partageant les mêmes valeurs et engagées à reverser un pourcentage de leur réussite future à des causes sociales et à Epic (% de la richesse perçue à la vente de leurs actions ou autre événement de liquidité - exit, IPO... pour les entrepreneurs, ou % du carried interest ou des frais de gestion pour les investissements).

Depuis son lancement en 2018, **386** entrepreneurs et investisseurs ont signé l'Epic Pledge.

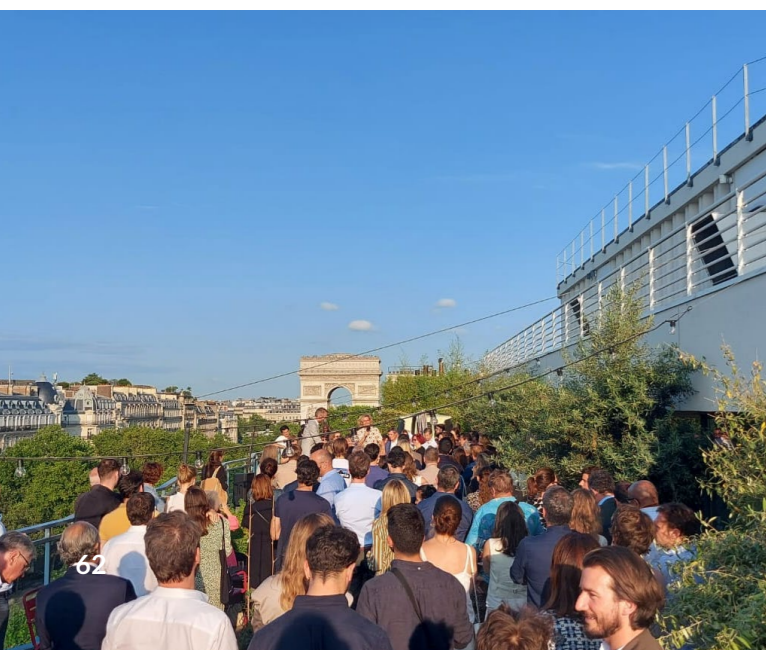
EPIC PLEDGE



Rejoindre la communauté Epic en signant l'Epic Pledge m'a paru totalement naturel et facile à accomplir.



Guillaume Lacroix
CEO & Co-fondateur
Brut



INTERVIEW LUCIE BASCH

Lucie Basch, entrepreneure à impact(s) et co-fondatrice de Too Good To Go est engagée auprès d'Epic en tant qu'Ambassadrice et Pledger pour soutenir la fondation dans son rayonnement et son impact.

Soutenir les actions d'Epic a été une décision naturelle pour moi, animée par le désir de m'impliquer davantage et d'accompagner des initiatives qui me tiennent à cœur. J'ai toujours été très impressionnée par cet esprit entrepreneurial et innovant insufflé par Alexandre Mars et ses équipes, qui permet de proposer un modèle de philanthropie moderne, intelligent, accessible, et efficace.

En près de 10 ans, Epic est devenu un outil d'innovation sociale formidable qui permet de garantir l'impact réel et transformateur de nos dons auprès d'associations qui ont été triées sur le volet. Personnellement, j'ai une affinité toute particulière pour la cause environnementale, et je suis donc ravie de voir que le portefeuille d'Epic compte désormais trois organisations qui se mobilisent pour la protection de l'environnement tout en soutenant les populations locales, les plus touchées par la crise climatique. Cette approche holistique d'associer la transition climatique à la transition sociale résonne aussi beaucoup en moi.

Être Ambassadrice m'a permis d'avancer déjà à mon niveau dans ma réflexion et mon propre parcours de générosité. C'est très sain de (re) donner quand on a plus que nécessaire. Je me mets ainsi au service de la mission d'Epic en invitant un maximum de personnes à suivre cette philosophie : faire du don la norme, chacun.e à son échelle.



C'est très sain de (re)donner quand on a plus que nécessaire.



C'est aussi pour cette raison que j'ai décidé de signer l'Epic Pledge en tant qu'entrepreneure, pour joindre le geste à la parole. Faire une promesse sur l'avenir est encore une fois une solution innovante proposée par Epic, qui engage des entrepreneur.e.s, comme moi, à mettre notre succès entrepreneurial au service de la justice sociale et climatique.

L'aventure Epic est aussi avant tout une histoire de rencontres, j'ai eu l'occasion de croiser la route de personnes absolument passionnantes, et avec lesquelles j'ai tissé des liens solides au fil des années. Epic a réussi le tour de force de réunir et de fédérer une communauté de personnes très différentes mais qui rassemblent autour d'une même conviction. Au vu des inégalités grandissantes et du défi climatique, il est essentiel que ce mouvement de générosité ne cesse de grandir.

Lucie Basch

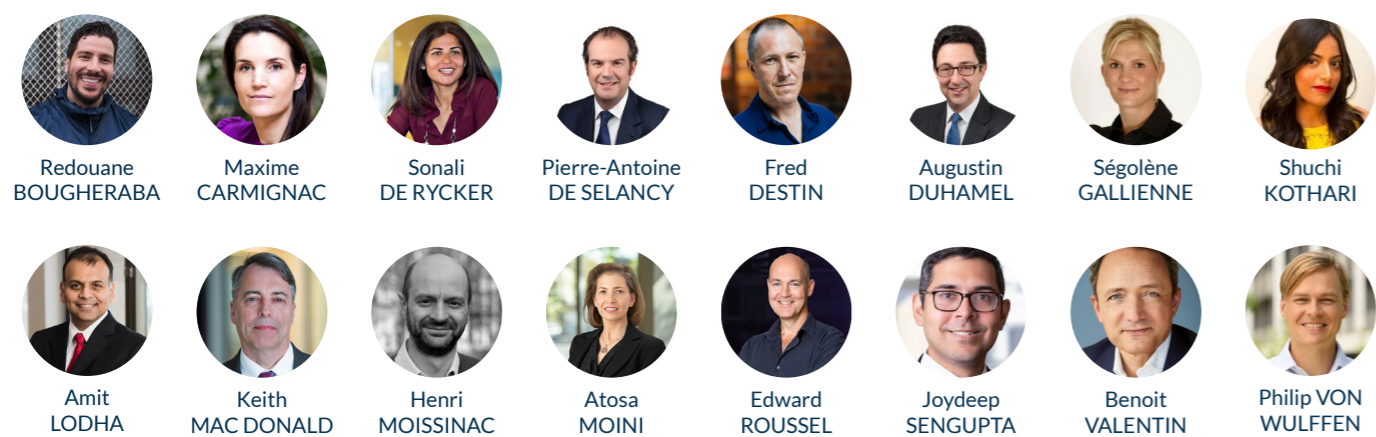
Entrepreneure & co-fondatrice de Too Good To Go

LES AMBASSADEURS EPIC

Les ambassadeurs Epic forment une communauté unie et dynamique de personnalités qui souhaitent avoir un impact sur l'avenir de notre société, préserver l'environnement et agir pour faire bouger les choses. Ils soutiennent Epic en partageant leur expertise auprès de nos organisations à but non lucratif, en organisant des événements pour sensibiliser au sein de leurs réseaux, ainsi qu'en trouvant des lots exceptionnels pour notre vente aux enchères philanthropique annuelle.

En 2023, notre communauté comptait 94 ambassadeurs.

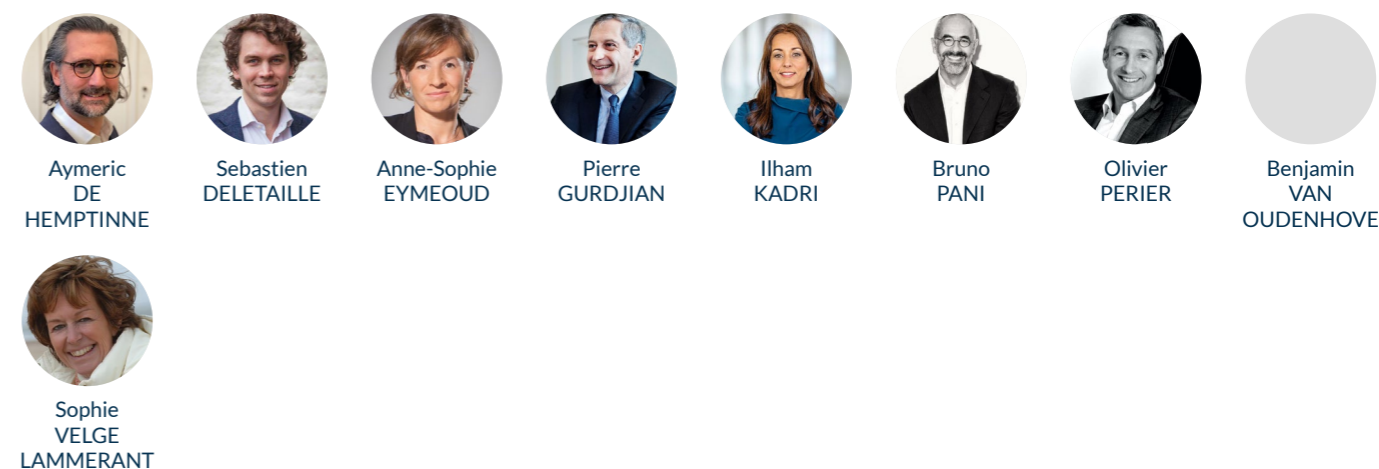
LONDRES



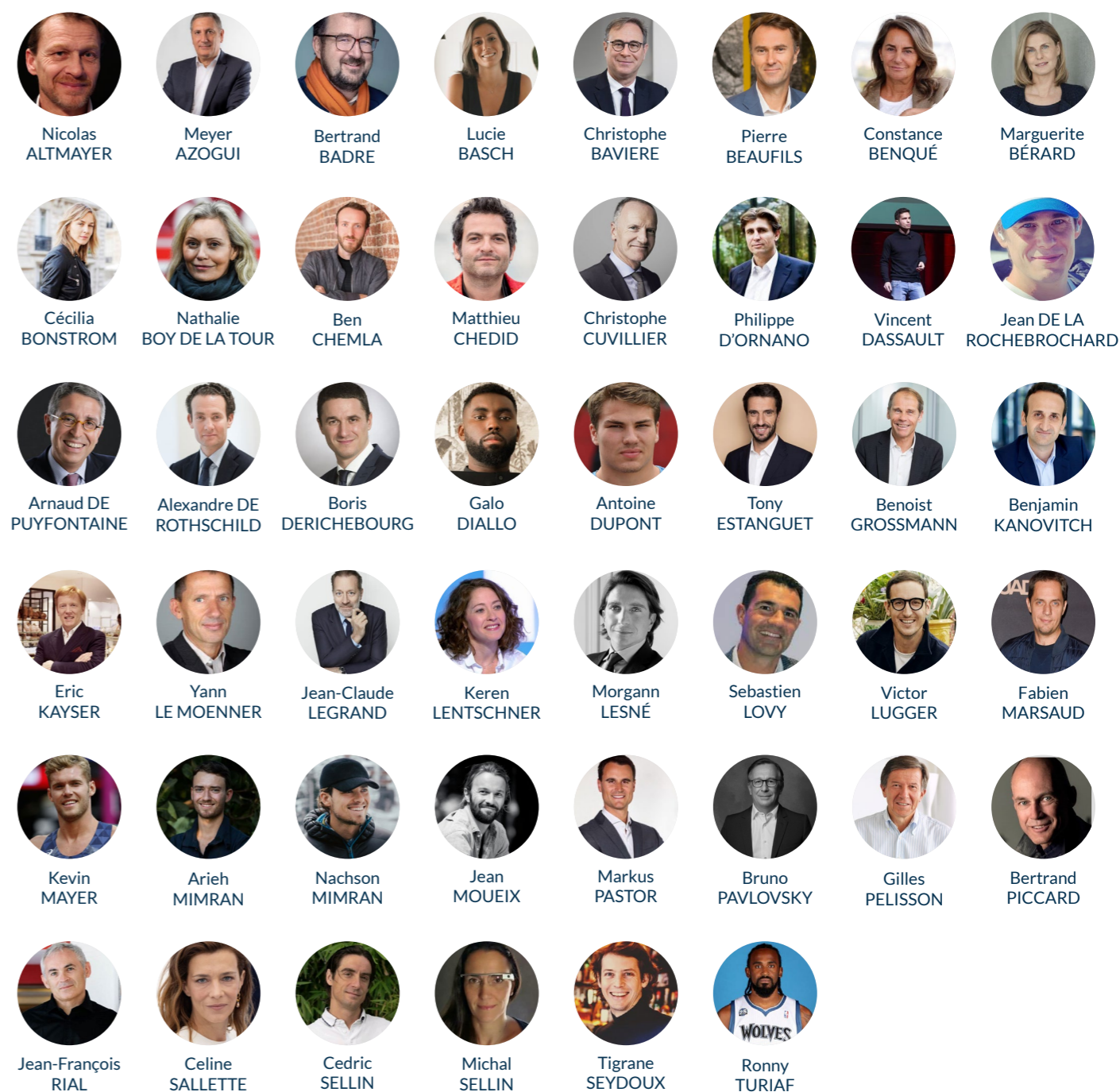
NEW YORK



BRUXELLES



PARIS



RÉUNIR NOTRE ÉCOSYSTÈME

LES EPIC NIGHTS ET LES ENCHÈRES SOLIDAIRES

Chez Epic, nous sommes convaincus que rassembler nos communautés est essentiel pour tisser des liens entre divers secteurs qui souhaitent tous contribuer à la solidarité et à l'impact. A travers nos Epic Nights, nos déjeuners Ambassadeurs, nos Rooftop drinks et nos événements donateurs, nous rassemblons ensemble chaque année plus de 1 000 personnes.

Chaque année, Epic rassemble son réseau d'associations, de donateurs et de partenaires lors des Epic Nights pour célébrer des valeurs communes. Cet événement est l'opportunité de mettre en avant les réalisations de l'année écoulée, l'impact atteint et d'évoquer les ambitions futures. Contrairement aux galas de bienfaisance traditionnels, les Epic Nights sont accessibles gratuitement grâce au généreux soutien des partenaires d'Epic et permettent aux invités de se mêler les uns aux autres et d'interagir librement dans un cadre unique et non conventionnel.

3 villes

New York - Résidence d'un Ambassadeur Epic
Paris - Les Folies Bergères
Londres - Royal Horticultural Society



Nous remercions nos artistes et animateurs de 2023 :

- Grand Corps Malade
- Patrick Pichette
- Denis Brogniart
- David Kean
- Satish Kumar
- Edward Roussel
- Nazanin Zaghari-Ratcliffe

Les célèbres enchères philanthropiques

Le lancement de notre vente aux enchères annuelle est l'un des temps forts des Epic Nights. Chaque année, nous proposons des expériences uniques et « introuvables sur le marché », rendues possibles grâce à l'aide de généreux donateurs de lots. En 2023, la vente aux enchères a permis de récolter près de 900 000 USD, intégralement reversés aux associations que nous soutenons dans le portefeuille Epic.



Parmi ces « expériences Epic » de l'édition 2023 :

- Éveillez vos sens avec Alain Ducasse dans sa manufacture de chocolat et son restaurant étoilé au Guide Michelin à Paris
- **Open Championship** : assistez au tournoi de golf le plus mythique de tous les temps au cœur de l'Ecosse sauvage
- Passez à table pour un déjeuner d'affaires avec **Julian Metcalfe** ou **Sir Martin Sorrell**
- **DIOR J'adore !** Vos places au défilé Haute Couture à Paris
- Retenez les rêves avec **Grand Corps Malade**

ÉVÉNEMENTS AMBASSADEURS

- Déjeuner des Ambassadeurs à Londres
- Déjeuner des Ambassadeurs à Paris
- Événement Epic Pledgers et Ambassadeurs, animé et accueilli par Cédric Sellin et Lucie Basch
- Dîner des Ambassadeurs à Bruxelles, sponsorisé par Rothschild & Co
- Événement réseau animé par Nathalie Boy de la Tour
- Déjeuner au The Merode



ÉVÉNEMENTS PLEDGERS

Nous créons des opportunités pour mettre en relation nos Pledgers avec des entrepreneurs et des dirigeants de l'écosystème d'Epic qui partagent des valeurs communes. L'objectif est d'offrir un espace d'échange constructif sur les défis, les obstacles, les étapes clés, les bonnes pratiques en tant que dirigeant engagé, et de partager ce qu'il faut pour montrer l'exemple, bâtir une entreprise responsable et intégrer le partage.

FRANCE :

- Événement réseau Bootstrap et Epic Pledgers
- Événement Pledgers et Ambassadeurs, animé par Cédric Sellin et Lucie Basch

ROYAUME-UNI :

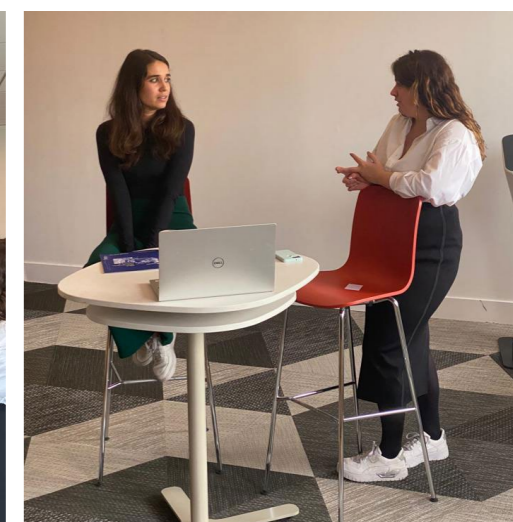
- Événement réseau French Founders et Epic Pledgers



SÉRIE DE CONFÉRENCES "PURPOSE IS THE NEW CURRENCY", AVEC LE SOUTIEN DE CAMBON PARTNERS À THE CONDUIT À LONDRES

- Interview de Victor Lugger (fondateur de Big Mamma) et Julian Metcalfe (fondateur d'Iitsu) par Myriam Vander Elst, Chief Engagement Officer d'Epic
- Conférence d'Alexandre Mars "Creating meaningful ventures", interviewé par John Thornhill, fondateur de Sifted

À travers une variété d'événements, notamment des sessions de rencontre et des conférences thématiques, Epic joue son rôle de passerelle entre les organisations à but non lucratif et les donateurs. Écouter des témoignages de terrain et se connecter avec les équipes des organisations est essentiel pour que nos donateurs puissent pleinement vivre leur philanthropie. Découvrir en profondeur les programmes directement par les personnes qui les mettent en œuvre est toujours une expérience enrichissante, et nous nous efforçons de créer des conversations sur le contexte d'intervention, l'impact et les perspectives de développement. Cela s'inscrit également parfaitement dans notre approche reliant impact et philanthropie centrée sur l'humain, en créant des opportunités et de nouvelles connexions pour les organisations de notre portefeuille.



En 2023, nous avons eu le plaisir d'organiser des événements avec StrongMinds, ThinkForward, Apnalaya, Street League, SNEHA, Common Justice et NightLine France. Ces formidables moments de partage avec les équipes contribueront à renforcer notre programme consacré à l'expérience des donateurs en 2024 et au-delà.

2024

Janv. Févr. Mars Avr. Mai Juin

Nouvelle organisation française accueillie au sein de notre portefeuille

Dans le prolongement de son processus de sélection, la Fondation Epic renforcera ses actions en France en 2024, en intégrant une nouvelle organisation française au sein de son portefeuille. Cela permettra de renforcer les initiatives de la fondation en faveur de l'égalité des chances et de l'employabilité des jeunes défavorisés – un pilier clé de sa mission.

Génération France lutte contre l'inégalité de l'accès aux emplois de qualité. Elle réinvente le parcours éducation-emploi grâce à un modèle opérant sur deux plans : responsabiliser les jeunes défavorisés en leur offrant une formation sur mesure et accordant des ressources aux entreprises qui peinent à proposer des postes juniors.

Plus d'informations à venir à propos de cette formidable organisation !



#EsportsForGood - Initiative Giving Lab

En 2024, Epic lancera une initiative portée par l'influence et l'innovation de l'écosystème esports pour promouvoir l'impact dans le secteur du jeu vidéo. Le secteur de l'esport s'intéresse au partage de la valeur avec une stratégie de générosité innovante qui permet à tous les acteurs économiques de l'écosystème esport de redonner 1 % de leurs revenus à des causes sociales.

L'initiative #EsportsForGood lance un mouvement inédit de solidarité pour faire du don la nouvelle norme au sein de jeu vidéo compétitif. Elle rassemble Epic et divers acteurs de l'industrie de l'esports dans un effort commun pour soutenir des associations à fort impact social.

Depuis sa création, Epic s'engage à faire bouger les lignes de la philanthropie et à collaborer avec des pionniers de différents secteurs pour redéfinir le don. Le Giving Lab d'Epic développe des concepts de dons innovants et sur-mesure dans de nombreux secteurs. Cette initiative offre de belles perspectives pour mobiliser des nouveaux fonds philanthropiques, avec de nouveaux partenaires qui ont l'envie d'intégrer la générosité dans leur culture et dans leurs modèles économiques.

ESPORTS for good
by **epic**



Juill. Août Sept. Oct. Nov. Déc.

L'École de la philanthropie

Un nouveau projet en perspective ! Epic peaufine actuellement un projet passionnant dont l'objectif est le partage de bonnes pratiques en matière de dons stratégiques et de maximisation de l'impact de la philanthropie.

L'École de la Philanthropie propose une série de modules courts et concrets, destinés aux donateurs actuels ou en devenir ainsi qu'à leurs intermédiaires en gestion de fortune. Ce programme permet d'améliorer les pratiques philanthropiques et de faire des dons plus efficaces et stratégiques.

Depuis neuf ans, on me demande de manière formelle et informelle quels sont mes dix meilleurs conseils pour donner de façon stratégique. Je constate que les donateurs actuels ou en devenir, qu'il s'agisse d'individus, d'entreprises, ou de leurs conseillers, tous ressentent un véritable besoin d'être mieux informés sur les bonnes pratiques en matière de don et de philanthropie.

Les gens nous disent que l'enfer est pavé de bonnes intentions et qu'ils ne savent pas toujours à qui donner, quel montant donner et comment donner.

C'est la raison pour laquelle j'ai travaillé avec l'Epic Giving Lab pour développer une introduction à la fois succincte et attractive en matière d'efficacité et d'impact du don. Elle s'annonce enrichissante, engageante, concrète et transposable à grande échelle. C'est passionnant !



Myriam Vander Elst
Directrice Engagement
Epic Foundation

GOVERNANCE ET ÉQUIPE

GOVERNANCE

NOS MEMBRES DU CONSEIL D'ADMINISTRATION

Epic est composé de quatre entités distinctes : Epic Foundation, Inc. (aux États-Unis), Epic Foundation UK Ltd (au Royaume-Uni), Epic Foundation France et Epic Foundation Switzerland. Chaque entité est une organisation à but non lucratif, enregistrée auprès de l'autorité réglementaire/gouvernementale de son pays.

Les différentes équipes collaborent et partagent des données, conformément aux termes des accords de collaboration approuvés par le Conseil d'administration de chaque entité.

- **Alexandre Mars**

Président
Epic Foundation Inc.
Epic Foundation France
Epic Foundation UK Ltd
Epic Foundation Switzerland

- **Myriam Vander Elst**

Membre
Epic Foundation UK Ltd
Epic Foundation Switzerland

- **Florence Mars**

Membre
Epic Foundation France

- **Jim Patrelle**

Membre
Epic Foundation Switzerland

- **Sam Giber**

Membre
Epic Foundation Inc.

- **Charles-Henri Prevost**

Trésorier
Epic Foundation Inc.
Epic Foundation France
Epic Foundation UK Ltd

COMITÉS CONSULTATIFS

Les membres des comités consultatifs d'Epic proposent leur expertise et leurs conseils au Comité Exécutif et s'engagent à apporter une contribution pluriannuelle visant à renforcer le développement, les opérations et la stratégie d'Epic.

L'ADVISORY BOARD

L'Advisory Board est consulté sur toutes les questions stratégiques et travaille en étroite collaboration avec le Comité exécutif. Ses membres apportent leur expertise et leurs conseils dans le cadre de réunions trimestrielles en présentiel. Ils contribuent financièrement au développement et aux opérations d'Epic.

- **Lorène Martel**

- **Jean Moueix**

LE TRUSTED CIRCLE

Le Trusted Circle est composé d'un groupe élargi de chefs d'entreprise. Il constitue un vivier de ressources et d'expertise dans les différents sujets et les compétences sur lesquels Epic peut avoir besoin de s'appuyer à tout moment dans le cadre de ses activités quotidiennes. Ils sont consultés sur des aspects stratégiques de manière ponctuelle et se réunissent une fois par an en assemblée générale. En outre, ils s'engagent à verser une contribution financière pluriannuelle destinée à soutenir les activités et la croissance d'Epic.

- Harold Boël
- Aurélien Chaufour
- Augustin Duhamel
- Jean-Marc Heynderickx
- Morgann Lesné
- Sébastien Lovy
- Olivier Perier
- Pierre-Antoine de Selancy
- Cédric Sellin

Certains membres ont préféré garder l'anonymat.

NOTRE COMITÉ DE DIRECTION



Alexandre Mars
Président-Fondateur



Sarah Timarche
Directrice Générale



Myriam Vander Elst
Chief Engagement Officer

PARTENAIRES STRATÉGIQUES

Les partenaires stratégiques renforcent l'impact et le rayonnement d'Epic en soutenant les opérations et les événements.



ÉQUIPE



Pierre-Arnold Camphuis
Directeur Benelux



Léo Carion
Chef de Projet Opérations



Céлина Eude
Développement Monaco



Quitterie Hersart
Responsable Programmes



Jonathan Hude-Dufossé
Directeur France, Suisse et Monaco



Cécile Hyafil Guillerme
Consultante Senior Programmes



Charlotte Jestin
Responsable de l'expérience Donateurs



Maïa Le Cam
Responsable événementiel



Robbie McMillan
Directeur Associé Programmes



Diane Mayer
Directrice Engagement et Événements



Hakima Mouatasim
Coordinatrice Administrative et Financière



Hermine Savary
Directrice Marketing et Communication



Rebecca Sopchik
Directrice Financière et Administrative



Louise Tourre
Assistante Développement UK

Merci à celles et ceux qui nous ont permis de réaliser nos projets en 2023 :

Peggye Totozafy, Jason Mousset, Camille Voisin, Jamila Khalil, Louise Byrne, Debbie Dreyfuss, Sasha Felix-Faure, Mathurin Laporte, Valentine Le Guay, Georges Little, Charlotte Massoni, Pierre Millon, Cassiopée Monluc, Dounia Mouhaidine, Bruno Pani, Kate Riordan, Santia Rougier, Violaine Tardieu.



REJOIGNEZ LE MOUVEMENT EPIC



www.epic.foundation/fr

Rapport annuel 2023 - Mars 2024
Copyright © Epic Foundation

Crédits : Écrit par Sarah Tirmarche, Hermine Savary, Quitterie Hersart et Cécile Hyafil Guillaume **Design** par Alyssa Caudy
Crédits photos : Apnalaya, Friends-International, M'Lop Tapang, Prerana, REACH, SNEHA, CFK Africa, Kidogo, Lwala, StrongMinds, DUO for a JOB, Nightline, SafeLives, Street League, Télémaque, ThinkForward, Common Justice, CommonLit, The JED Foundation, Blue Ventures, JustDiggIt, Solar Sister **Crédit photos spécial :** Alexandre Mars (Héloïse Morel)